

# BULLETIN

# 2021



ASSOCIATION FRANÇAISE DU PONEY

NEW FOREST





New Forest

ph. Poney As



Quatre-vingt-deux engagés et des poneys venus des quatre coins de l'hexagone : le niveau de fréquentation du National New Forest n'a pas été atteint depuis longtemps. Cette édition 2021 est également marquée par une nouveauté : la labellisation des poneys au standard anglais de la race via les épreuves du Show de la Rose.



# EDITO

**PATRICIA CERINA**

PRÉSIDENTE DE L'ASSOCIATION  
FRANÇAISE DU PONEY NEW FOREST



L'année 2021 s'est écoulée avec ses joies et ses peines.

Des étalons emblématiques nous ont quittés pour laisser place aux jeunes générations en élevage New Forest, représentées par des éleveurs passionnés qui n'hésitent pas à importer, à investir sur de nouvelles lignées.

Les crises sanitaires de la Covid 19 et de la rhinopneumonie sont présentes dans notre quotidien, nous forçant à évoluer, à nous adapter dans notre vision de l'élevage.

La France est un vaste territoire où chaque région demande une intention particulière. Pour répondre à cette demande, nous devons donner la possibilité à chaque éleveur d'élever en restant à son écoute ; nous devons nous rendre disponibles pour l'accompagner dans la réalisation de son élevage ; les éleveurs sont des acteurs de la race et non des consommateurs.

Malgré tout cela, le bilan de la race est positif, comme celui, économique cette fois, de l'association. L'AFP NF est stable malgré les crises. Cela reste très encourageant pour l'avenir.

Cela fait 3 ans que je suis présidente de l'AFP NF : redresser la situation n'est pas chose facile, nous ne pouvons pas plaire à tous, dans le choix des décisions prises, mais c'est indispensable pour maintenir la race et retrouver une stabilité d'effectifs en respectant les règles du Stud Book mère et pour garder un poney New Forest au standard tout en l'orientant vers le sport pour permettre aux éleveurs de répondre à la demande du marché en France. Les deux sont compatibles, la priorité étant d'aimer la race pour faire naître avec elle la liberté à chacun de réaliser son modèle de poney New Forest, la diversité étant une richesse. Nous ne pouvons que réussir et offrir un poney New Forest compétitif, respectant les qualités qui font de lui un poney solide, facile, pour le sport, le loisir, la famille, et fortement apprécié en croisement ; le nombre de New Forest de croisement enregistrés étant une réussite.

Je vous remercie tous pour votre engagement et soutien pour la race et l'association, et je vous souhaite une belle saison 2022 en élevage et en sport.



# SOMMAIRE

## BULLETIN 2021

### LES ACTUALITÉS DE L'AFPNF ■ 06

- Bilan 2021, approbations des étalons et perspectives phares de 2022 ■ 06
- La diversité génétique ■ 07
- Hommage aux étalons Etoile d'Hardy, Silverlea Simply Red et Willoway Good As Gold ■ 08

### UN PEU D'HISTOIRE ■ 10

- Le poney New Forest : son identité, son histoire et les éleveurs pionniers en Angleterre ■ 10
- Bernard Vaucher et ses poneys New Forest « Pearl » : plus de 40 ans de passion ■ 11

### SPORT ■ 15

- Les finales SHF des jeunes poneys ■ 15
- Les championnats 3 ans Sport ■ 18
- De Mensinghe's Alex, Oscar et Calin de l'Étape, de vrais ambassadeurs ! ■ 19
- Des souches qui font florès ■ 21
- Les meilleurs indices de performances ■ 24

### LE NATIONAL NEW FOREST ■ 25

- La manifestation phare et ses meilleurs représentants ■ 25
- Remerciements aux sponsors ■ 34

### LE NEW FOREST DE CROISEMENT ■ 36

- Ils témoignent ■ 36

### BULLETIN D'ADHÉSION 2022 ■ 38



# LES ACTUALITÉS

## BILAN 2021

Requêtes de l'Institut français du cheval et de l'équitation (date d'extraction : 21/12/21)

### Nombre de produits vivants immatriculés nés en 2021

Race	Nombre immatriculés
NF	60
NFC	81
Total	141

### Nombre d'étalons actifs en 2021

Race	Nombre étalons actifs
Livre A	44
Livre B	47
NFC	81
Total	141

### Nombre de New Forest et New Forest de croisement dont la CI a été renouvelé

Race	Année 2018	Année 2019	Année 2020	Année 2021
NF	866	657	450	237
NFC	113	104	90	54

### Nombre de juments saillies en 2021

Race juments	Nombre juments
NF	227
NFC	24

Nombre de poneys New Forest importés depuis le 1er janvier 2021 **22**

Nombre d'adhérents à l'AFPNF **89**

Dont 144 juments New Forest saillies en 2021 pour produire dans la race New Forest

## APPROBATION DES ÉTALONS

En 2021, vingt étalons ont été approuvés pour produire en New Forest livre A. Deux sessions d'approbation avaient été organisées par l'AFPNF, une en mars, sur dossier et l'autre en août, lors du National de race. Rappelons que tous les mâles agréés sont vérifiés non porteurs myotonie, non porteur PSSM1 et obtiennent une note globale à plus de 70.

### Approbation sur dossier du 25 mars

*Étalon (pedigree) / propriétaire*

Étalon de 5 ans et plus

- **Cosmos de Bere** (par Glen de l'Aumont et Romane de Bere par Karisto de l'Aumont) / Thierry Simon. Étalon décédé

Étalons de 4 ans, approbation provisoire

- **Blackwell Duke** (par Lucky Lane Rollo et Doorage Queen par Vernons Toyboy) / Jessica Jacquin
- **Haendel de Gascogne** (par Berlioz de Gascogne et Hoopoe Bittersweet par Willowway Piper's Bay) / Marie Nobels. Étalon castré

Étalons de 3 ans, approbation provisoire

- **Imperial du Braou** (par Marnehoeve's Everest et Nefertiti du Braou par Quidam du Pin) / Marie Nobels
- **Ideal de l'Eguille** (par Priory Firelight II et Cassandra de l'Eguille par Tango de l'Eguille) / Peter van Hak
- **Illico d'Arden** (par Berlioz de Gascogne et Astuce du Fay par Numéro du Fay) / Bénédicte Guilbart

A confirmer par un juge de race

Étalons de 2 ans, approbation provisoire

- **Jamour Pearl** (par Woodrow Choir Master et Daisy Pearl par Halto Pearl) / Laurie Cahiec
- **Jiggery Pokery** (par Burley Gold Blend et Sedgemoor Maid Mariann par Long Copse Elton) / Céline Bernard
- **Rodlease Major Tom** (par Bullhill Major et Rodlease Celebration par Wayland Cranberry) / Breizh Equitation

A confirmer par un juge de race

- **Jolly Coeur Amourier** (par Fox Ferry des Marronniers et Eikenhorst's Isabella par Wayland Cranberry) / Florine Tissier

A confirmer par un juge de race

- **Jewel Pearl** (par Woodrow Choir Master et Prim' Pearl par Kantje's Ronaldo SL) / Nathalie Gravier

A confirmer par un juge de race

- **Birkild's Santos** (par Phadraigs Sullivan et Birkilds Florita par Holthausen Frodo II) / Nathalie Gravier

A confirmer par un juge de race

### Approbation du 20 août à Lamotte-Beuvron

*Étalon (pedigree) / propriétaire / note*

- **Valentin de l'Etang** (par Wayland Red Pepper et Casla des Etangs par Jolly des lfs) / Lucie Petit / 77,33 (label standard de la race : 17) - approbation définitive
- **Vlashorst Arbalou** (par Niloway de l'Arbalou et Silverlea Bernice par Silverlea Spotlight) / Valérie Astie / 75,67 - approbation définitive
- **Illico d'Arden** (par Berlioz de Gascogne et Astuce du Fay par Numéro du Fay) / Bénédicte Guilbart / 83 - approbation provisoire
- **Rodlease Major Tom** (par Bullhill Major et Rodlease Celebration par Wayland Cranberry) / Breizh Equitation / 85,83 (label standard de la race : 18) - approbation provisoire
- **Jokari de Gaya** (par Birkilds Balboa et Babylone du Braou par Hulan du Vasset) / Maristelle Dubocq / 85,83 - approbation provisoire
- **Jumbo des Etoiles** (par Bovenheigraaf's Camillo et Royale de l'Aumont par Karisto de l'Aumont) / Mathilde Doutressoulles / 85 - approbation provisoire
- **Jawson O'Mallet** (par Canterton Joe et Tahiti de Juane par Teck de la Lande) / Norma Mallet / 74,83 - approbation provisoire



- **Jay Jay de Bel Air** (par Rockenrol Gevaudan et My Love de Bel Air par Gold d'Hardy) / Erick Brière / 73,67 - approbation provisoire
- **Jingle d'Esnes** (par Thunde d'Esnes et Thalys d'Esnes par East End Breezer) / Aurélie Schulz / 72,43 (label standard de la race : 16) - approbation provisoire
- **Merrie Malachie** (par Merrie Madhatter et Priory

Petruschka par Priory Prankster) / Cassandra Ledrux / 72,67 (label standard de la race : 16) - approbation provisoire

- **Jiggery Pokery** (par Burley Gold Blend et Sedgemoor Maid Mariann par Long Copse Elton) / Céline Bernard / 71,17 (label standard de la race : 16) - approbation provisoire

De plus, le 17 octobre, l'étalon de Cédric Montel, **Helios des Charreaux** (par Priory Firelight II et Kora par Marits Mistique), a été approuvé et labélisé au standard de la race (note de 16) tout comme un étalon B importé de Hollande, **Koetsiershoeve Billy Of G** (par Comm's Forest Dille et Koetsiershoeve Crowning G par Orlando) provenant de l'élevage de la famille Kamphuis. Il obtient lui aussi un label au standard de la race (16).

La reconduction des approbations à domicile, à la demande des éleveurs, est proposée pour 2022.

## PERSPECTIVES PHARES DE 2022

- Maintenir la race et retrouver une stabilité d'effectif en respectant les règles du Stud-Book
- Approuver de jeunes étalons, de 2 et 3 ans entre autres, face à la pauvreté génétique due au faible nombre d'étalons
- Poursuivre la dynamique de l'association
- Accompagner les éleveurs dans leurs démarches, être à leur écoute et répondre à leur demande

### Date à retenir

Le prochain National se tiendra le 19 août 2022, durant le Sologn'Pony

## LA DIVERSITÉ GÉNÉTIQUE

**Gérer la diversité génétique est une problématique qui prend de plus en plus d'importance en élevage. En effet, son maintien est indispensable à la survie des espèces. Des outils ont été développés afin d'aider les éleveurs dans cette démarche.**

Deux facteurs importants peuvent entraîner une diminution de la diversité :

- la sélection : en diminuant le nombre de reproducteurs utilisés, elle peut provoquer des « goulets d'étranglement » même dans les races à fort effectif
- la faiblesse des effectifs de certaines races qui ne permet plus d'accoupler des reproducteurs non apparentés

L'analyse des généalogies des reproducteurs permet de déterminer leur « originalité génétique ». Les outils proposés peuvent apporter une aide à l'éleveur lors du raisonnement de ses accouplements. Associés aux autres outils disponibles, notamment les indices génétiques lorsqu'ils existent, ils permettent :

- d'éviter l'augmentation de la consanguinité afin de ne pas atteindre des niveaux de consanguinité incompatibles avec un niveau de production satisfaisant (critères de reproduction, résistance aux maladies, performances sportives...).
- de conserver une diversité génétique suffisante et éviter les goulets d'étranglements dans les généalogies. Ces derniers sont toujours à l'origine d'un accroissement rapide de la consanguinité et des problèmes qui en découlent.

### Les outils disponibles

- Coefficient de consanguinité

Le coefficient de consanguinité est établi à partir des infor-

mations généalogiques disponibles dans la base de données des chevaux (SIRE).

- Ancêtres communs

La visualisation, dans la base de données des chevaux (SIRE), des éventuels ancêtres communs à son père et à sa mère dans le pedigree du cheval considéré.

- Composition en ancêtres majeurs

La composition en ancêtres majeurs présents chez le cheval en comparaison aux ancêtres majeurs de la race.

- Composition raciale

La composition raciale du cheval correspond au pourcentage des différentes races de sa généalogie.

### Pourquoi utiliser ces outils ?

Lors du choix des reproducteurs à accoupler, il est important de ne pas oublier la gestion de la diversité génétique.

**Pour les races à faibles effectifs, l'utilisation de ces outils est fondamentale parce qu'elle va permettre d'éviter un accroissement trop fort de la consanguinité.**

Pour les races sélectionnées sur des critères d'utilisation (sportive par exemple), il est important de ne pas les utiliser au détriment de l'amélioration génétique de la population sur ces critères d'utilisation. Par contre, parmi un choix de reproducteurs présentant de bonnes aptitudes, on peut favoriser l'utilisation d'étalons présentant le plus « d'originalité génétique » avec la jument.

Le maintien de la diversité génétique peut être intégré dans les plans de sélection et lors des accouplements raisonnés grâce à l'utilisation, de façon individuelle pour chaque cheval, de certains outils disponibles sur le site [www.ifce.fr](http://www.ifce.fr) => rubrique « Info Chevaux ».

Différents éléments sont à prendre en compte dans la variabilité génétiques : la diversité génétique donc, mais aussi les ancêtres majeurs, la consanguinité... **Toutes les explications sont à retrouver sur le site internet de l'IFCE :**

<https://equipedia.ifce.fr/elevage-et-entretien/elevage/variabilite-genetique>

Article écrit par Margot Sabbagh & Sophie Danvy, ingénieurs de développement IFCE



## HOMMAGE AUX ÉTALONS ETOILE D'HARDY, SILVERLEA SIMPLY RED ET WILLOWAY GOOD AS GOLD

Ces trois étalons sont connus des éleveurs de poneys New Forest et plus loin encore, de tous les passionnés de génétique sportive. Tous les trois très âgés, Etoile d'Hardy, Silverlea Simply Red et Willoway Good As Gold nous ont quittés cette année.



ph. coll. privée



ph. coll. Famille Saumont

Etoile d'Hardy

**Etoile d'Hardy, né chez Yves Dubost, s'est éteint cet été. Il avait 29 ans. Ses propriétaires, Marie-Dominique Saumont-Lacoeuille (présidente de l'ANPFS) et Franck Saumont, fondateurs de l'élevage du Lin situé en Haute-Vienne, l'avaient acquis à l'âge de 6 mois.**

Sorti dans les trois disciplines olympiques (IPD 132, IPO 136) et notamment vice-champion du Cycle Classique de CSO des 5 ans D à Fontainebleau, Etoile avait atteint le haut niveau en Dressage sous la selle de Mathilde Saumont. Médaillé de bronze du championnat de France Grand Prix Elite en 2002, le couple avait été sélectionné pour les championnats d'Europe d'Hagen cette même année (9<sup>e</sup> par équipe).

Doté d'un modèle très attrayant, fait en mâle, Etoile d'Hardy avait reçu cinq titres de champion de France en concours d'élevage dont celui de champion suprême au National New Forest en 1994 à l'âge de 2 ans. Il était bien né. Fils d'Uhlans des Etangs (ISO 125 en 1995), sa mère Paloma du Siam avait notamment produit l'étalon national Gold d'Hardy (champion des 5 ans D en CSO) ou encore la poulinière Blinis d'Hardy (mère

de compétitifs poneys de CSO dont Quachou des Etisses classé en Grand Prix et la poulinière Ravage des Etisses, la mère de la championne d'Europe par équipe Daenerys d'Hurl'Vent, lire page 22). Paloma était aussi une sœur utérine de l'étalon Pfs Selim de Siam.

Il y a encore quelques temps, Etoile d'Hardy saillissait encore quelques juments en liberté à l'élevage du Lin. De sa carrière de reproducteur, il ressort un peu plus de 200 produits dont 18 indicés à plus de 130. Citons parmi eux Quiara du Coteau (IPO 152), Quality des Places (IPO 150), Reveur de l'Ambre (IPC 162) ou encore le très bon sauteur Keno de Brie (étalon, IPO 140). Etoile est intéressant dans un pedigree, notamment en tant que père de mère. Il figure par exemple à ce titre dans le papier de l'étalon Pfs Valiant des Charmes, gagnant en Grand Prix As Excellence de saut d'obstacles (IPO 177).

**Silverlea Simply Red avait 27 ans et figurait parmi les étalons stars du stud-book du poney New Forest. Celui que l'on peut surnommer le porte-drapeau, en France, du célèbre élevage britannique de la famille Stainer, a fait partie des acteurs majeurs du circuit Grand Prix de CSO des années 2000, avec à son actif une sélection pour les championnats d'Europe de Freudenberg en 2007. Un aboutissement pour la famille Jussiaux qui a construit l'étalon de A à Z.**

Qui dit Silverlea Simply Red dit la famille Jussiaux. Ils sont indissociables. Toute petite, Camille fait ses gammes avec lui et progresse jusqu'à atteindre le niveau Grand Prix en saut d'obstacles. Ensemble, ils s'offrent deux médailles aux championnats de France Petit Grand Prix, l'argent en 2002 et l'or en 2004, et remportent les Grands Prix de Barbizon, Saint-Lô, Bois-Guillaume, celui du Touquet... La suite était écrite : Thomas, le petit frère de Camille, devait prendre le relais. C'est ce qu'il a fait en 2005.

Thomas et Simply Red passent rapidement en Petits Grand Prix et mettent à leur actif ceux de Bois-Guillaume, Jablines et Auvers. Au cours de l'été 2006, ils célèbrent leur meilleure performance : la médaille de bronze décrochée au

championnat de France Grand Prix Elite remporté alors par le pilier de l'équipe de France Julia Dallamano en selle sur Black Devil. Un palier est franchi : le couple fait partie des pressentis pour la prochaine échéance européenne. Malgré une victoire à Saint-Lô, le début de saison 2006/2007 n'est pas aussi régulier, mais le couple reprend ses marques au moment où il faut être en forme. Avant les championnats, il empoche l'épreuve phare du Haras de Bory, synonyme d'une sélection en équipe de France pour la Coupe des nations d'Aach en Allemagne. Entouré de Marc Braccagni (Jimmerdor de Florys SL), Alexandre Fontanelle (Chaveta II) et Lara Postillon (Ckito de la Bovegnée), il termine 2<sup>e</sup> ex. Classée 8<sup>e</sup> du championnat de France, la paire est sélectionnée



ph. Poney AS

Silverlea Simply Red

(avec les trois couples cités plus haut) pour défendre les couleurs tricolores aux championnats d'Europe de Freudenberg. En 2008, ils ajoutent à leur palmarès le Grand Prix Elite du Haras du Pin (remporté aussi en 2009 et 2010), puis celui d'Auvers ou encore le Grand Prix Elite du Normandie Horse Show en 2010 (IPO 166, ISO 125/09). Jusqu'au début de l'année 2012, Camille sort « le petit protégé » en E Elite pour le maintenir en forme. Solide, Simply Red a eu une très belle longévité sur le circuit national. Jeune, il démontrait déjà une certaine aisance sur les barres.

En tant que père, il a engendré 80 produits (67 âgés de plus de 7 ans en 2021). Parmi ceux sortis en compétitions, 28 sont indicés à plus de 120 dont 8 au-dessus de 140 : Kitsch des Mauvis (IPO 153), Kersidal Montmain (IPO 141), Kassandra de Civry (IPO 143, IPC 136), Kalmia d'Honneur (IPO 145), Kalinka Rocq (IPO 155), Lysia de Chagny (IPO 144), Louveteau (GP As Poney Elite, IPO 151) et Tempo des Brunes

**Début novembre, l'étalon Willoway Good As Gold a tiré sa dernière révérence à l'aube de ses 33 ans. Issu du célèbre élevage britannique de la famille Large, il a marqué l'élevage français de poneys New Forest. Etalon maison d'Olivier Despierres pendant plusieurs années avant d'être acquis par ceux les Haras Nationaux - et d'être finalement récupéré par l'ancien président de l'AFPNE - il coulait depuis une paisible retraite dans l'Aisne à l'élevage du Fay chez Chantal Duflot.**

Olivier Despierres (fondateur de l'élevage de l'Ocq et ancien président de l'AFPNE de 1994 à 2007) précisait l'an dernier, dans notre interview : « *je l'ai laissé partir avec regret, mais c'est une opportunité dans la vie d'un éleveur que de vendre un étalon aux Haras Nationaux. Good As Gold a travaillé dans beaucoup de stations et a eu chez moi des produits qui ont tourné en Cycles Classiques, en attelage, ainsi qu'un petit champion : Lapsus de l'Ocq* ». Le costaud gris par Tamour des Etangs s'était en effet classé 8<sup>e</sup> en individuel des championnats d'Europe de CCE en 2009 à Moorseele (Belgique), 4<sup>e</sup> du CCIP de Bologne (Italie) et avait notamment remporté les Grands Prix nationaux de Châteaubriant et Beaumont-Pied-de-Bœuf (IPC 160) sous la selle d'Eurydice Schauly.

Outre l'étalon Lapsus de l'Ocq, Willoway Good As Gold (sage comme une image, en anglais) a produit 202 poulains dont certains ont couru de belles épreuves en saut d'obstacles à l'instar de Nymphaea de la Pierre (Pfs), IPO 155 et des étalons Willoway Cheriton Fast (Nf, par la célèbre Quouette), IPO 162, Haladin du Fay (Nf, par Pastille du Bois), IPO 139 et Glen de l'Aumont (Nf, par l'une des plus célèbres poulinières New Forest en France, Silverlea Martine), IPO 153, ISO 135, IPD 123. Glen

(gagnant en GP As Poney Elite, IPO 145). Sa fille Vip de la Cazotte (IPO 132) s'est imposée en As Poney 1.

Silverlea Simply Red est bien né. Son père est le très honnête Silverlea Flash Harry. Il a entre autres produit Silverlea Searchlight (IPO 152), les étalons Silverlea Charlies Angel et Silverlea Spring Fever classés en Grand Prix de CSO, Silverlea Misty Morning (classé en D1/GP CSO), les poulinières Silverlea Martina et Silverlea Martine, l'étalon national Silverlea Baywatch... Sa mère, Brickfield Victoria (par Wychwood Tornado), a fabriqué des sauteurs. Silverlea Status Quo (classé en GP Elite CSO, IPO 148, ISO 143), Silverlea Riverdance (IPO 144) ou encore Silverlea Millenium (IPO 144) sont des propres frères de Simply Red. Elle compte aussi les poulinières Silverlea Lolita (elle aussi par Flash Harry, mère de Quitto de Civry, IPO 140), Silverlea Pure Magic (par Wayland Red Pepper, mère d'Ursuline Lagesse, IPD 141)...

est notamment le père des poneys de Grand Prix de CSO Atoll de Civry (étalon Nf), Renoir de la Butte ou encore de Neptune d'Anto, gagnant du Derby du CSIOP de Fontainebleau en 2012. Parmi les fils étalons de Willoway Good As Gold, il y a aussi Little Boy du Vent (IPD 134), l'ex national Geo de Vaubadon ou encore Idefix de l'Ocq.

En tant que père de mère, son nom est réapparu il y a peu lors du National New Forest. Il est en effet le grand-père maternel de la double championne Suprême 2020 et 2021, Idyll Ron des Etoiles (par Anydale Ron SL et Merrie du Bust).

Willoway Good As Gold (par Willoway Piper's Gold et Willoway Piper's Pride par Peveril Peter Piper) était un frère utérin de la poulinière Willoway Tikka, mère entre autres de l'européen en Concours Complet Regent des Mauvis (Nf, par Kantje's Ronaldo SL) et provenait de la même souche maternelle que la poulinière Willoway Nighttime (lire aussi le paragraphe sur le champion des 1 an du National New Forest, Kaporal d'Arlange). Celle-ci a donné, pour le compte de Jean-Marcel d'Aprigny plusieurs bons compétiteurs à l'image de Gadget (IPO 141, IPC 125), Jackson (IPO 146), Quidam (IPO 122), Roxane (IPO 136), Uriane (IPO 125), tous nés sous l'affixe des Mauvis.

ph. Poney As



Silverlea Simply Red

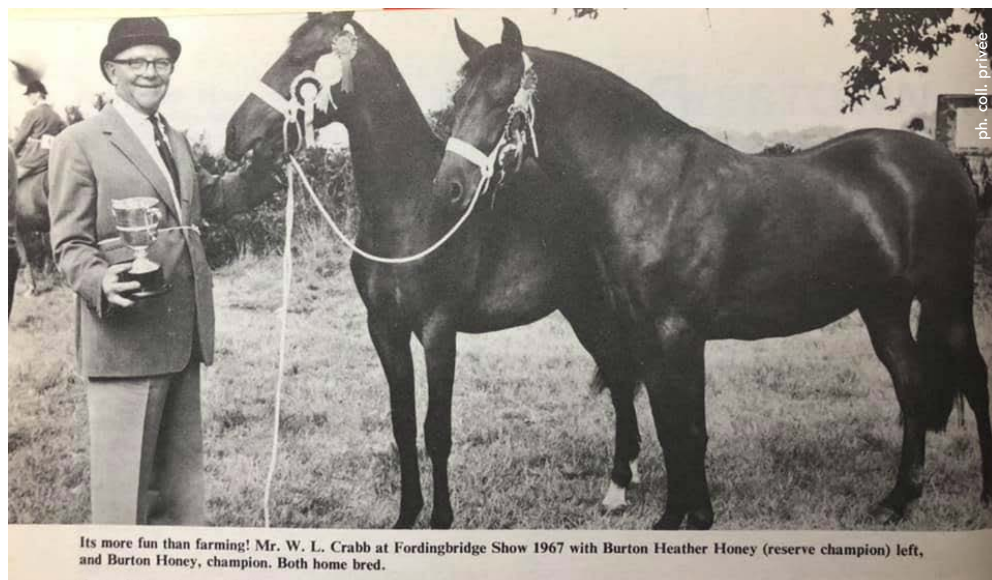


ph. coll. privée

Willoway Good As Gold



# UN PEU D'HISTOIRE



Its more fun than farming! Mr. W. L. Crabb at Fordingbridge Show 1967 with Burton Heather Honey (reserve champion) left, and Barton Honey, champion. Both home bred.

## LE PONEY NEW FOREST : SON IDENTITÉ, SON HISTOIRE ET LES ÉLEVEURS PIONNIERS EN ANGLETERRE



Denny Danny, Goodenough et Newtown Spark en 1950

Le Poney New Forest est l'une des neuf races de Mountain et Moorland originaires du Royaume-Uni. Il vit dans le New Forest - district du Hampshire - depuis l'ère glaciaire.

À la fin du XIX<sup>e</sup> siècle, les propriétaires et les éleveurs de poneys de New Forest ont formé deux sociétés qui sont devenues plus tard la NFPB&CS. À partir des années 1930, il a été décidé que seuls les étalons de race pure, enregistrés et approuvés, pouvaient être utilisés dans la forêt pour se reproduire avec les juments.

Les poneys New Forest doivent être de type « travailleur » et avoir de la substance. Ils doivent avoir des épaules inclinées, des quartiers forts, beaucoup d'os plats, une bonne profondeur de corps, de bons aplombs et de bons pieds ronds et durs. Leur action doit être

libre, active et droite, mais sans exagération. Son tempérament doit être très agréable.

Parmi les premiers éleveurs notables, citons M. Crabb avec le Burton Stud, Frank Shutler avec le Burley Stud (aujourd'hui le Burley Stud est dirigé par sa petite-fille Gill Wright), la famille Sibley avec le Merrie Stud (aujourd'hui Mme S Shaw, de la même famille), le capitaine et Mme Barber avec le Burnrew Stud, L Mansbridge avec le Denny Stud, et bien d'autres encore. Lorsque le premier livre des origines a été publié en 1959, 138 préfixes étaient enregistrés, de nombreux éleveurs ayant choisi de ne pas utiliser de préfixe.

Les préfixes choisis par les éleveurs étaient généralement liés à une zone de la forêt qui les concernait.

Nikki Dibden

## BERNARD VAUCHER ET SES PONEYS NEW FOREST « PEARL » : PLUS DE 40 ANS DE PASSION



Bernard Vaucher élève des poneys New Forest depuis près de 42 ans. L'homme, fils d'un garde du Haras de Blois, est tombé dans le milieu des chevaux dès sa plus tendre enfance. Il découvre le poney et la race New Forest grâce à Priory Pink Pearl, fruit d'un échange contre des travaux chez son frère cavalier. Une rencontre qui a changé sa vie. Portrait de cet éleveur de 81 ans, l'un des plus fidèles du National New Forest.

Fils d'un garde du Haras National de Blois, frère d'un cavalier et gérant d'écurie, Bernard Vaucher a attrapé le virus des chevaux dès son plus jeune âge. Après avoir fait des études agricoles et au début des années 70, il occupe un poste de surveillant général au lycée agricole de Vendôme et élève en même temps des chevaux, sans papier, qu'il utilise pour fabriquer du fumier car celui-ci est, à cette époque, très rentable surtout auprès des champignonnières. Il se met aussi à faire de la reproduction et le directeur du Haras National de Blois lui dit alors : « Monsieur Vaucher, vous êtes notre plus gros éleveur de la région mais vous avez des juments qui ne sont pas valables pour faire de la reproduction donc du commerce. Ne vaudrait-il pas mieux vous recentrer sur une ou deux bonnes juments ? ». Conseil entendu, l'homme se réoriente et élève des Selles Français avec une jument croisée Trotteur x Pur-Sang, une Selle Français et une autre de race Anglo Arabe. « Bernard a produit à l'époque 26 produits Selles Français », explique Thérèse Brigant, éleveur de poneys connemara sous l'affixe « de Vauper » et collaboratrice de Monsieur Vaucher (tous deux font naître les poneys sur la même propriété). Madame Brigant qui, pour notre article consacré à son grand ami, a repris toutes les archives et fait les comptes !

Mais dans ce contexte, comment la

belle histoire avec les poneys New Forest a-t-elle débuté ? « Son frère, qui avait à l'époque une écurie, souhaitait monter des boxes. Bernard lui a donné un coup de main et en échange de ce service, son frère lui a offert une ponette New Forest qui venait d'Angleterre : Priory Pink Pearl ». D'où l'affixe de son élevage : « Pearl ». C'est ainsi qu'il débute l'élevage de poneys et y prend goût...

### Priory Pink Pearl, la fondatrice

Priory Pink Pearl (par Hillfiel Blue Peter), arrivée chez Monsieur Vaucher en 1979, avait transité en France par le biais d'un éleveur normand bien connu, Xavier Ribard. Ce dernier - éleveur d'un bon nombre de chevaux de selle et d'étalons, connu aussi pour avoir vendu la légende Cor de la Bryère aux allemands - avait par ailleurs acheté la toute bonne New Forest Fée (lire page 21). S'apercevant de la qualité de sa nouvelle recrue, Bernard Vaucher se demande s'il est toujours intéressant de poursuivre l'élevage de chevaux, d'autant que leur encadrement (éducation et débouillage) et tout le travail qui en découle devient difficilement conciliable avec son activité professionnelle au lycée agricole de Vendôme. « L'arrivée de Priory Pink Pearl a été une révélation pour moi. Je me sentais beaucoup plus à l'aise avec les



Priory Pink Pearl



South Pearl





ph. coll. privée

South Pearl



Ph.-Jeanne-Veillerot-Photographies

Quelly Pearl



ph. Jeanne-Veillerot-Photographies

Reality Pearl



ph. coll. privée

Halto Pearl

*poneys et ce type de modèle me plaisait beaucoup. Priory Pink Pearl était dans le troupeau de juments de selle et devinez qui commandait ? La plus petite ! Je dois dire que j'ai beaucoup aimé son caractère. Son arrivée m'a complètement convaincu d'élever cette race là et pas une autre. Pourtant, j'ai eu l'opportunité d'élever des poneys Connemara : mon frère, installé dans les Pyrénées avant son changement d'orientation, avait notamment deux juments Connemara et l'étalon Lambay Fireball (père des étalons Tanam an Diaghall, Gulf Stream, Helios, Icare, père de mère de la poulinière Vinca II, etc..., ndlr). J'avais la possibilité de les récupérer à la maison mais je n'ai pas voulu », se souvient-il.*

De fil en aiguille, l'élevage de poneys New Forest prend le dessus et remplace intégralement le troupeau initial. Priory Pink Pearl est à l'origine de ce changement, elle est la fondatrice et laisse une trace indélébile dans la mémoire de l'instigateur de l'élevage « Pearl », à l'instar de sa fille, South Pearl (par Lancero du Galion).

South Pearl lui a permis de faire connaître son élevage. Elle est à l'origine de 16 produits parmi lesquels Quelly Pearl (par Willowway Piper's Bay), IPO 128 en 2009, Reality Pearl (par Willowway Good As Gold), IPO 161 en 2013 ou encore l'étalon Halto Pearl (par Willowway Piper's Bay), 26 ans, sorti jusqu'en Petit Grand Prix de CSO (IPO 136 en 2003), qualifié pour la finale Jeunes Poneys de saut d'obstacles à 4, 5 et 6 ans et pour la finale de Dressage à Saumur à 6 ans. Halto est l'une des grandes fiertés de son éleveur, son « rayon de soleil ». Ce n'est pas pour rien qu'il est appelé « Monseigneur » ! Il a participé à une réunion internationale de poneys New Forest qui se tenait à Compiègne en octobre 2003 et a remporté sa classe des étalons (Silverlea Charlie's Angel, Silverlea Simply Red, Haladin du Fay, mais aussi le champion des 5 ans Jeans des Mauvis et le champion des 4 ans Hulan du Vasset avaient, parmi d'autres, fait le déplacement, ndlr). Mrs Shaw la présidente de la Société du berceau de race a dit à Monsieur Vaucher une chose qui lui reste encore en tête : « cet étalon est digne de figurer parmi les meilleurs étalons en Grande-Bretagne ». Halto a eu 22 produits dont plusieurs lauréats en concours de modèle et allures et 7 indicés à plus de 120 sur les 16 sortis en compétition.

South Pearl a également donné Delicious Pearl (par Lavender Stardust Of Woot), la mère de Quoktail Pearl (par Willowway Piper's Bay). Ce dernier a été champion suprême de la race à l'âge de 3 ans et a été approuvé étalon l'année suivante. Détenteur d'un IPO 121 en 2011, il est la propriété de Thérèse Brigant

et de Cindy Vaugelade (Haras de Pharos et Elevage du Mio, situé à Bazemont dans le 78), amie et ancienne stagiaire chez qui il est stationné.

Thérèse Brigant poursuit : « Bernard n'a pas pu croiser Halto avec ses juments puisque la consanguinité était trop proche. Pour pouvoir l'utiliser, il a acheté chez Julie Page une poulinière qui venait d'Angleterre : Willoway Sky ». Cette poulinière britannique, par Silverlea Satellite, est à l'origine entre autres de Tooby Pearl (approuvé étalon puis castré, IPO 131), Up And Coming Pearl (IPO 140) et Blue Kiss Pearl (par Burley Gold Blend, IPO 123). « Il a aussi acquis auprès de la famille Muller la poulinière Kerria du Vent (par Willoway Good As Gold) ». Elle est la mère de Venus Pearl (IPO 120, IPC 135), Apy Pearl (IPO 126) et Upsylla Pearl (IPO 146).

Aujourd'hui, l'élevage de Bernard Vaucher est doté de deux poulinières : Day-sie Pearl (la fille de Kerria du Vent et d'Halto) et Prim' Pearl (par Kantje's Ronaldo SL et South Pearl). Celle dernière a été vendue yearling et a été exploitée pendant une saison par Coralie Guilmet, l'ancienne cavalière d'Halto qui a monté un temps chez Stéphane Dufour. A propos de cavaliers professionnels, Halto a aussi été un résident des écuries d'Olivier Jouanneteau. « Il a indéniablement bénéficié de vrais hommes et femmes de chevaux ! ».

Coralie Guilmet a valorisé Prim' Pearl à 4 ans (IPO 142 en 2007), puis l'a revendue à une jeune fille, qui l'a revendue bien plus tard à Bernard Vaucher en tant que poulinière. La boucle est bouclée !

## La race pure avant tout

Bernard Vaucher est un inconditionnel de poneys New Forest et donc un fervent défenseur de la race pure, même s'il a fait naître 2 ou 3 Poneys Français de Selle. Jamais d'ailleurs, malgré la proximité, un poney New Forest « Pearl » n'a été marié avec un Connemara « de Vauper ». « A Blois, quand je rentrais dans les écuries, il y avait les perchérons, les postiers bretons, ils étaient tous bien classés et étaient bien différents les uns des autres. Si on croise, on peut perdre toutes les grandes qualités de chaque race », réagit-il.

En 2004, alors qu'il est vice-président de l'Association Française du Poney New Forest (du temps de la présidence d'Olivier Despierres), Bernard Vaucher se rend dans le berceau de race avec un groupe d'éleveurs. Lors d'une manifestation correspondant à notre National de race (à Brockenhurst), il tombe sous le charme d'un étalon : Wayland Cranberry. Il rêvait de faire venir sa semence



congelée en France et de l'utiliser sur l'une de ses juments, ce qu'il a fait il y a 2 ans sur Daysie Pearl (sans succès) et Prim Pearl (avec succès !). L'éleveur confie : « j'aimerais que l'on puisse renouveler la génétique d'un certain nombre de poneys New Forest, nous tournons encore un peu en rond. Ce n'est pas facile de choisir les étalons car il y en a peu. J'y arrive, mais avec difficulté. Je ne fais pas de reproduction de proximité, les kilomètres ne me font pas peur. Je suis allé plusieurs fois chez Julie Page (près de Montauban) chercher Willowway Piper's Bay et plus tard Julie me l'a confié pendant une saison pour saillir mes ponettes (il a aussi utilisé chez lui l'étalon Burley Gold Blent, ndlr). J'utilise aussi beaucoup l'IAC, et puis aujourd'hui je n'ai plus la force pour faire la monte en main ». Une chose le chagrine en évoquant l'aspect étalonnage : les centres d'insémination. « Je n'arrive plus à trouver de centre digne de ce nom. Ce n'est pas la jument qui doit suivre le programme de l'inséminateur mais bien le contraire ! Jusqu'à maintenant, c'était le choix de l'étalon qui me préoccupait le plus, maintenant c'est aussi le choix du centre d'insémination. Je regrette le temps des Haras Nationaux ».

Quand l'éleveur (et juge diplômé) recherche un étalon, il apporte une attention toute particulière au modèle : « j'aime quand il est harmonieux. Je cherche un étalon bien planté sur ses quatre membres, avec une bonne encolure et un bon dos. Nous produisons des poneys pour les enfants, il faut absolument que l'étalon ait un bon caractère et qu'il soit gentils. Halto a été monté par Coralie lorsqu'elle avait une dizaine d'années. C'est ce que j'aime ».

Bernard Vaucher affectionne les poneys New Forest « originels ». Il utilise des reproducteurs français et s'il doit s'orienter vers l'étranger, c'est le berceau de race qu'il privilégie. « Je ne vois aucun inconvénient à ce que l'on importe des poneys britanniques du berceau de race, je suis beaucoup plus mesuré quant aux autres. Aller les chercher dans la forêt me plairait encore d'avantage car je retrouve toutes les caractéristiques de la race, celles qui me plaisent avant tout », confie-t-il.

Quand l'éleveur de Loir-et-Cher a commencé à élever ses New Forest, les compétitions sportives de poneys n'étaient pas encore très répandues et développées. Il n'y avait pas non plus cet engouement pour le sport comme on le trouve aujourd'hui, ni de médiatisation. Rien de bien comparable. « Nous élevons des poneys pour les familles ou les clubs. Nous avons connu tout cela avant ce véritable développement du sport à

pony ». Bernard regrette un peu l'ancien temps. « Il est un adepte du modèle originel du poney New Forest et n'affectionne pas particulièrement les modèles allégés qui tirent finalement vers le Poney Français de Selle », explique Thérèse Brigant, tout en avouant aussi que le poney New Forest, plus sanguin et aérien, colle davantage au marché actuel.

## Le National New Forest

Monsieur Vaucher se rappelle : « j'ai toujours été partant pour participer aux manifestations d'élevage. J'ai commencé à amener mes poneys du temps de la présidence de Jean Mellet (élevage des Rouets, ndlr). Il faut savoir que j'ai été élevé dans le Haras de Blois. Tous les ans, il y avait l'inspecteur qui débarquait et les étalons étaient présentés. Je m'asseyais dans un coin et je regardais tout cela. Quand j'ai eu des produits, j'ai voulu faire pareil. C'était tout naturel pour moi de les inscrire en concours de modèle et allures ».

Le National de race est un concours qui lui tient particulièrement à cœur. Depuis sa première participation en 1989 à Saint James, en Normandie, où il présentait sa South Pearl pleine de Cheriton Master Pluff IV, il n'a pas beaucoup loupé de Nationaux. C'est ce que l'on appelle un éleveur fidèle au rendez-vous ! « Je préfère d'ailleurs une organisation à Lamotte-Beuvron par rapport à la visibilité qu'entraîne la manifestation du Sologn Pony. Il y a un cadre, et du monde ! Le cadre est bien pensé pour présenter ses poneys en concours d'élevage. Il y avait aussi une autre raison qui est très matérielle puisque j'ai pu bénéficier des installations (boxes et gîte) d'une ferme près du parc fédéral, exploitée par le lycée agricole de Vendôme. Depuis quelques années je n'ai plus ce privilège (partagé d'ailleurs avec des amis éleveurs et cavaliers) puisque la ferme n'existe plus. Il nous est arrivé il y a longtemps d'aller à Saint-Lô aussi et de participer aux locaux et régionaux organisés à Blois ».

Les poneys « Pearl » apparaissent très régulièrement dans les classements du National d'élevage. Citons quelques exemples récents en reprenant les trois dernières éditions (article rédigé avant le National 2021, ndlr). En 2018, Daysie Pearl (par Halto Pearl et Kerria du Vent par Willowway Good As Gold) est vice-championne des poulinières suitées et sa pouliche, Ityse Pearl (par Berlioz de Gascogne), championne des foals femelles. Feydor Pearl (par Halto Pearl et Kerria du Vent) est 2<sup>e</sup> de la classe des femelles et hongres de 3 ans. L'année d'après (l'AFPNF célébrait ses 50 ans), le foal mâle de Daysie, Jamour Pearl (par



ph. coll. privée

Quoktail Pearl



ph. coll. privée

Willowway Sky



ph. coll. privée

Daysie Pearl et Ityse Pearl



ph. coll. privée

Prim Pearl





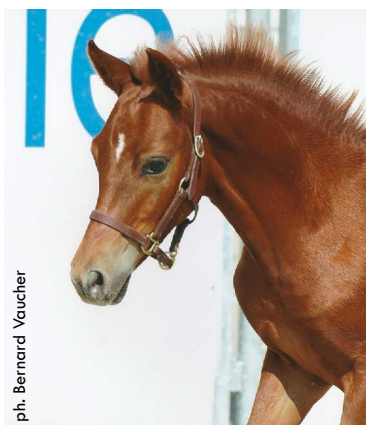
ph. Agence Ecary

Kemour Pearl



ph. coll. privée

Enzo Pearl



ph. Bernard Vaucher

Jewel Pearl

Woodrow Choir Master), est sacré champion de France et celui de Prim, lui aussi par Choir Master, vice-champion.

En 2020, Kemour Pearl, le fils de Wayland Cranberry et Prim Pearl, est vice-champion des foals mâles et Daysie Pearl est 2<sup>e</sup> de la classe des poulinières New Forest non suitées.

Le fils de Rodene Pearl (par Halto Pearl) appartenant à Claire Edmonds, nommé Iridium d'Oasis (par Berlioz de Gascogne), a été champion de France des foals mâles en 2018, 3<sup>e</sup> de la classe des mâles de 2 ans en 2020 et approuvé provisoirement. Rodene avait été sacrée en 2019 championne suprême de la Rose.

« J'ai connu le National de race à Lamotte-Beuvron avec une classe de poulinières dotée de 22 sujets ! On en est loin aujourd'hui », dit-il. Quelle est la raison selon eux ? Thérèse Brigant a une petite idée : « la mentalité associative a perdu malheureusement de son intérêt pour la plupart des gens. Des passionnés comme Olivier Despierres, Julie Page, Annie et Jean-Marcel d'Aprigny, des éleveurs agriculteurs qui allaient chercher leurs juments en Angleterre, il n'y en a plus autant. Les jeunes éleveurs font plus de croisements et se tournent vers le sport. De plus, nous croyons que le poney New Forest n'est pas assez connu de tous, cela pourrait aussi expliquer en partie la baisse des naissances même si ces derniers temps, on note une petite amélioration ».

Quant à l'avenir de la race ? Bernard Vaucher nous livre son sentiment. En demi-teinte. « Il y a des naissances, mais il y en a si peu. L'équipe à la tête de l'association essaie de faire son maximum en tout cas et fait tout ce qu'il faut pour défendre la race. Il y a malheureusement trop peu de personnes qui font naître plusieurs poulains New Forest tous les ans. Trop peu ont un troupeau. L'idéal serait que les éleveurs produisent des reproducteurs et pas que des compétiteurs. Un compétiteur c'est quoi ? Un produit castré si c'est un mâle, et une femelle qui ne sera mise qu'en fin de carrière à la reproduction. J'aimerais vraiment que des gens, bien plus jeunes que nous, ne soient pas pessimistes et prennent le sujet à bras le corps afin que l'effectif en poneys New Forest augmente ».

### Thérèse Brigant et Bernard Vaucher, la réunion de compétences

Bernard Vaucher a loué pendant un certain nombre d'années les terres du châ-

teau de Meslay, près de Vendôme. Il s'est trouvé que Thérèse Brigant a pu acheter une petite ferme non loin d'ici. Tous deux y ont installé leurs élevages New Forest et Connemara en même temps qu'une petite écurie de propriétaires début novembre 2017. « Nous comptons dix-huit boxes et avons encore huit à neuf hectares de prairie. Il y a actuellement quatre poneys New Forest et cinq Connemara dont un en valorisation sous la selle de Louane Morichon Navellet. Pour faire vivre l'élevage, nous prenons des poneys et chevaux en pension loisir. Début novembre 2017, nous avons créé (pour les élevages, l'écurie de propriétaires ainsi qu'un certain nombre de prestations) une petite association loi 1901 intitulée « Les Poneys de la Ferme de Champ ». Nous attendons deux poulains cette année, un New Forest et un Connemara », explique Madame Brigant avant de poursuivre : « l'élevage de Vauper a débuté en 1994 (la première poulliche est Havane de Vauper, ndlr). Avant cela, j'avais une poulinière Selle Français en commun avec Bernard, ainsi que la jument cheval de selle de mon fils avec qui je faisais aussi de la reproduction. Je suis arrivée dans ses écuries en 1983 ! ».

Monsieur Vaucher a fait naître 58 poulains « Pearl » (30 femelles et 28 mâles) et 30 poulains « de Vauper ». Tous deux élèvent ensemble et sont collaborateurs dans le sens où les compétences de l'un sont mises à profit de l'autre. Bernard Vaucher gère la reproduction pour son troupeau de poneys New Forest, l'alimentation de tous, l'entretien des prairies, toutes les mise-bas ; Thérèse Brigant gère la reproduction pour ses poneys Connemara, la partie administrative des deux élevages et le relationnel. Quand ils participent au National New Forest, l'éleveuse s'occupe aussi de l'organisation des stagiaires qui viennent les aider (plus de 25 stagiaires sont passés dans leur infrastructure, allant de la 3<sup>e</sup> jusqu'à l'école d'ingénieur, ndlr) et de toute l'intendance.

« Par respect et admiration, Bernard est pour moi un vrai homme de cheval. Il est imprégné par cette passion, si bien que ses poneys passent avant tout le reste ! » Un trait de sa personnalité ? Vous l'aurez sans doute compris, c'est un homme passionné !

# SPORT

## LES FINALES SHF DES JEUNES PONEYS



Plusieurs poneys New Forest se sont qualifiés pour la finale du Cycle Classique de CSO organisée au Sologn'Pony. Trois d'entre eux se sont vus attribuer une mention, et parmi eux, deux sont étalons ! Birkilds Iniesta et Helios des Charreaux repartent en effet avec la mention Excellent.

Helios des Charreaux

**Birkilds Iniesta** (par Sophienhofs Mackay et Birkilds Fiesta par Pedro) fait référence à l'élevage danois d'Anita Guldbaek Cueto et à celui de Maristelle Dubocq, sa propriétaire basée à Saint-Julien-de-la-Liègue dans l'Eure et qui fait naître des poneys New Forest depuis 5 ans sous l'affixe « Gaya » (en grande réussite lors du National, à lire page 25). Entre les deux éleveuses, une relation de confiance s'est instaurée et il est fréquent qu'elles échangent sur les poneys à vendre. Quelques poneys à l'affixe Birkilds sont d'ailleurs inscrits en France à l'image de l'étalon Balboa, appartenant également à l'élevage de Gaya et du jeune mâle Santos importé l'an passé par le Haras du Poët.

Birkilds Iniesta a été approuvé étalon lors du National New Forest en 2018. Sa génétique est intéressante pour

le Dressage : son père, Sophienhofs Mackay, étalon allemand exporté au Danemark à l'âge de 2 ans, a pratiqué cette discipline et sa mère, Birkilds Fiesta (championne en Show en 2011), est une fille de l'étalon Pedro, champion national de Dressage. La touche « jumping » est également présente dans son pedigree puisque sa deuxième mère, Fredriksbergs Fedra, est une fille de l'étalon Smedhults Cavat, père entre autres du réputé Miclas Activ (champion de Suède en CSO et père de l'européen Miclas Aristocrat). Iniesta est d'ailleurs doté d'un joli geste à l'obstacle ; un style remarqué lors de la finale des 5 ans C. Les juges lui ont attribué une note de 15,50 (14,50 en dressage). Son parcours sans faute et son 4 points, sous la selle de Violette Cauchy, le propulse au rang des mentions Excellent tout comme Helios des Char-



Birkilds Iniesta

### La Grande Semaine de Compiègne : un poney PRATIC à l'honneur en attelage !

**Marandos** (par Orlando et Marije's Minette par Make My World), New Forest néerlandais de 6 ans né chez Gebr. L.n. Philips, obtient de nouveau la mention Excellent dans la catégorie Qualification deuxième année ! Il était mené par Jonathan Meuwis (72 en dressage, 2,03 en maniabilité).

Le New Forest est bien sûr un poney PRATIC ! Ce circuit, élaboré par la SHF, a également souri à **Marandos**. Engagé par Bérengère Cressent, il remporte la finale de la section « jeunes » avec des notes élogieuses : 52,50 au test en main, 38 au test monté et 69 au test en extérieur. Notons également la 7<sup>e</sup> place dans la section « junior » montés d'Illico d'Arden (par Berlioz de Gascogne et Astuce du Fay par Numéro du Fay). Cet étalon récemment approuvé représente l'élevage de Marion Cordier et était engagé par Bénédicte Guilbart.





ph. Poney As

Fuego du Liar



ph. Poney As

Foxy du Gevaudan



ph. Poney As

Feel Good Dance



ph. Poney As

Fétiche de Fegrol

reaux, présent, lui, dans la catégorie des 4 ans D.

**Helios des Charreaux** (par Priory Firelight II et Kora par Marits Mistique) est né chez Cédric Montel en Eure-et-Loir, à Unverre. Son père est le Britannique Priory Firelight II à l'origine de plusieurs poneys ayant atteint le niveau international en CCE à l'instar de Quinn de l'Eguille (membre de l'équipe néerlandaise aux championnats d'Europe en 2010 et 2013), Olivier de l'Eguille (champion du Brabant en 2009, classe Z) et Querido de l'Eguille, mais aussi de 16 produits indicés en France (Rumba de l'Eguille, IPO 121/14 ; Ukkie de l'Eguille, Très Bon en CCJP CSO 4 ans ; Danza, IPC 121/19 ; Fiftyshades Desombres, Elite en CCJP CCE 4 ans...). Sa mère est la Néerlandaise Kora (par Marits Mistique). Parmi ses produits, notons Querido, cité plus haut et Tommy de l'Eguille (classe Z en Dressage et M en CCE), ainsi qu'Imentit des Charreaux (par Mikel), 3<sup>e</sup> des foals femelles de la finale France Dressage et l'étalon Galahad (lui aussi par Priory Firelight II), sacré vice-champion de France des foals mâles, gagnant de la classe des mâles d'1 an au National New Forest et 3<sup>e</sup> de la finale France Dressage.

Sous la selle de Nicolas Lebourgeois, Helios s'est vu attribuer les notes de 12,80 et 18,50 des épreuves montée et en main. S'ajoutent à cela un parcours sans faute à l'issue de la première manche et un second tour à 4 points de pénalités. Au terme de sa première saison de compétition, Helios des Charreaux se voit attribuer un IPO 123 (0.75). Birkilds Iniesta, quant à lui, se voit doter d'un IPO 126 (0.70).

En lice dans la difficile finale des 6 ans D sous la selle de Sonia Rapoport, **Fuego Liar** (par Very Star Kerveyer, Pfs et Melody de Merona, Dsa par Sanam d'Aigremont, Ar) a admirablement représenté la section New Forest de croisement. Sans faute en première manche,

il réédite un score vierge lors de la seconde et se qualifie pour la finale (12 points). Auteur d'un total championnat de 10 points (2 points de régularité cette saison), il décroche la mention Très Bon. Ce poney bai, très dans le sang, représente l'élevage de Lisette Hanrion et Armand Toni, situé en Meurthe-et-Moselle (54). Il doit son sang New Forest à son père, petit-fils par sa mère de Kantje's Ronaldo SL (Watershof Pretendent SL x Merrie Moscan).

D'autres poneys New Forest ont foulé la piste solognote. **Happy Love d'Extra** (par Lovelyhill Magical Height et Silverlea Lolita par Silverlea Flash Harry), née chez Margot Sabbagh, a pris le départ de la finale des 4 ans D sous la selle de Nicolas Lebourgeois. L'étalon de Céline Dortet, **Marvin** (par Spoekedammetje's Nick et Rosa par Kantje's Ronaldo SL), né aux Pays-Bas chez T.j.m. Karnebeek, était présent dans la finale des 5 ans D. Deux des protégés de Sylvie Bonnan, **Gaia du Gevaudan** (par Numerus Clausus et Orchid's Maribell par Kantje's Ronaldo SL), montée par Clément Brault et **Foxy du Gevaudan** (par Numerus Clausus et Penelope du Gevaudan par Ivoire de Civry) - qui fut 7<sup>e</sup> et Elite de la finale des 4 ans rappelons-le - associée à Sarah Rioland, étaient engagés dans la catégorie des 5 et 6 ans D. Cette dernière catégorie a également vu le départ du hongre britannique **Bridgelea Next Step** (par Farriers Finger Print et Farriers Vanity Fair par Farriers Fair Chance), né chez G Eastmond Winzer et évoluant sous la selle de Brunelle Camus, de **Feel Good Dance** (par Mikel et Quelly Pearl par Willowway Piper's Bay), né chez Audrey Bonnouvrier et pilotée par Alisson Thory et de l'étalon **Fétiche de Fegrol** (par Lovelyhill Magical Height et Woodrow Delight's Dream par Farriers Field Of Dreams), né chez Franck Marie et valorisé lui aussi par Nicolas Lebourgeois.

Finale SHF de CSO - Pères New Forest associés au nombre de produits finalistes, par catégorie d'âge et de taille

Nom de l'étalon	Finale SHF 4 ans D	Finale SHF 5 ans C	Finale SHF 5ans D	Finale SHF 6 ans D	Nbre total de produits
Anydale Ron SL				3	3
Lovelyhill Magical Height	1			1	2
Numerus Clausus			1	1	2
Kantje's Ronaldo SL				2	2
Farriers Finger Print				1	1
Spoekedammetje's Nick			1		1
Rambo SL				1	1
Helios Love de Cé				1	1
Mikel				1	1
Jowourits SL	1				1
Priory Firelight II	1				1
Emmickhoven's Diego SL				1	1
Sophienhofs Machay		1			1
Kinesitepas	1				1
Glen de l'Aumont			1		1
Etoile d'Hardy	1				1
Total	5	1	3	12	21

Notons enfin la participation de deux femelles New Forest de croisement dans le Critérium des 5 ans : **Glamour d'Harreville** (par Ginger Ravignan, Wb et Verone d'Aspach, Pfs par Doppelspiel, Drp. Etoile de Tyv, la mère de Verone, est respectivement une fille et une petite-fille des New Forest de Jean Lassoux, Lord de Tyv et Index de Tyv) et **Galiska de l'Etape** (par Champion de l'Etape, Nrps et Alexia de

l'Etape, Aes par Apache d'Adriers, Sf. On trouve dans sa souche maternelle l'étalon New Forest Axkeen Djordy, performeur en Grand Prix et fils de Brillant). La première fait référence à l'élevage de Serge Richoux et évoluait sous la selle du cavalier d'As Elite Bruno Kunz (10<sup>e</sup> ex aequo, 0+4) ; la seconde provient de l'élevage de Jérôme Seiller et était montée par Leane Raccurt (4+5).

## Deux New Forest à Pompadour

Lors de la Grande Semaine de concours Complet organisée à Pompadour, deux poneys de notre Stud-Book étaient engagés dans la finale des 5 ans dotée de 25 partants. Classée 8<sup>e</sup> l'an passé, **Guinness du Poët** montée par Jawen Chevallier, sort du rectangle de dressage à -38,8, puis réalise un sans-faute sur le cross et est pénalisée de 4 points lors du test d'hippique. Pour rappel, Guinness est une fille de Berlioz de Gascogne (Marnehoeve's Everest x Wayland Red Pepper) et Noir Désir du Poët (par Scalp Lugny). Elle est la sœur utérine d'Utwo du Poët (IPC 129/12) et provient de la même souche maternelle que Kali (IPC 138/07, IPO 129/05), Impala (IPC 136/07) et Lhassa (IPC 160/08, IPD 127/12) nés également sous l'affixe « du Poët » de Nathalie Gravier.

Le New Forest de croisement **Gloss de l'Etape** était également de la partie. Monté par Nina Lozano, il déroule une reprise de dressage notée à -34 avant de signer un parcours sans-faute à l'obstacle. Sans un refus sur le cross, il aurait glané la mention Très Bon. Né chez Jérôme Seiller, il est issu du croisement entre les poneys de selle Champion de l'Etape et Olika de l'Etape. Cette dernière est une fille de Va Tout Tyv (fils de la New Forest Jalousie de Tyv, elle-même par Merrie Musket et la reconnue Silverlea Lavender Lady par Hightown Streak) et de l'euro-péenne en CSO sous couleurs suisses Jezabel de l'Etape.



## CHAMPIONNAT DE FRANCE 3 ANS SPORT : 6 REPRÉSENTANTS DU STUD-BOOK

La septième édition du championnat de France 3 ans Sport, organisé lors du Sologn'Pony par la Fédération des Poneys et Petits Chevaux de France (FP-PCF), a vu la participation de six représentants du Stud-Book.



ph. Poney As



ph. Poney As

Inouit Love de Cé



ph. Poney As

Illico d'Arden



ph. Poney As

Isidor de Kerker

**Inouit Love de Cé** (par Helios Love de Cé et Inuit Love de Cé par Udou des Etangs), né chez Emmanuelle Rabillon et issu de la souche maternelle de Nuit d'Été (lire article page 21 sur les souches qui font florès), termine 7<sup>e</sup> d'un lot de 23 mâles venus de tout l'hexagone. Le protégé d'Amélie Berthault, qui a sauté de belle manière (15 !), reçoit une note de 14,81 à la suite des trois épreuves. Pour le compte de Bénédicte Guilbart, **Illico d'Arden** (par Berlioz de Gascogne et Astuce du Fay par Numero du Fay), né chez Marion Cordier, est 22<sup>e</sup>.

Gratifié de 14,75 au saut en liberté (moyenne générale de 14,07), **Isidor de Kerker** (par Wayland Red Pepper et Silverlea Latina Gold par Willoway Double Gold), né chez Kerstin Drevet et engagé

par Christelle Cuvillier, termine 5<sup>e</sup> de la classe des hongres. Juste derrière, nous trouvons **Ilioz des Etoiles** (par Berlioz de Gascogne et Kantje's Jovanka par Oosterbroek Francois), né chez Mathilde Doutressoulles et Aurélien Bernardin, puis **Itot Du'O** (par Naxos Domain et Farriers Fair Maid par Farriers Fair Chance), le poney d'Amandine Renaud né chez Virginie Leroy. Ils finissent respectivement 6<sup>e</sup> et 7<sup>e</sup>.

Le New Forest de croisement **Imady du Parc** (par Quinoto Bois Margot, Sf et Almeria du Parc, Nfc par Beau Prince, Nf) signe quant à lui un podium. Engagé par Mathieu Papegay, il est 3<sup>e</sup> de la section E obtenant une moyenne de 15,12 dont 16,25 aux allures, soit la meilleure note de cet atelier !



ph. Poney As

Ilioz des Etoiles



ph. Poney As

Itot Du'O



ph. Poney As

Imady du Parc



# DE MENSINGHE'S ALEX, OSCAR ET CALIN DE L'ETAPE, DE VRAIS AMBASSADEURS !



ph. Poney As

Les New Forest De Mensinghe's Alex et Oscar, ainsi que Calin de l'Etape inscrit en New Forest de croisement ont réalisé une incroyable saison sportive en Grand Prix. Portrait de ces trois champions, rois des terrains de CCE, Dressage et Jumping.

## De Mensinghe's Alex, au top en CCE !

Les débuts en Grand Prix de Concours Complet d'Annelise Pillot et de son poney New Forest néerlandais De Mensinghe's Alex ne sont pas passés inaperçus. Auteur d'une sérieuse prestation lors du CCIP de Westerstede avant de disputer ses premiers championnats de France As Poney Elite en juillet dernier, le couple a ensuite confirmé de très belle manière en empochant les Grands Prix des Tournées des As de Saint-Mars-d'Outillé et Laizé, puis le CCIP italien de Palmanova en septembre.

De Mensinghe's Alex est en pension à la Ferme Equestre Les Grilles (située à Saint-Fargeau dans l'Yonne). Annelise le monte depuis un peu plus de 2 ans « juin 2019 plus exactement. Avant de le rencontrer, je n'étais pas du tout à ce niveau-là puisque je sortais en Poney 1 en CCE avec un petit poney C. De Mensinghe's Alex évoluait en Belgique et avait une petite expérience en concours Complet avec deux saisons à son actif du niveau équivalent à celui de l'As Poney 2. Nous avons commencé tous les deux en Poney Elite puis nous avons pris le départ de notre première As Poney 2 lors de la TDA de Moulins où nous terminons troisièmes », confie sa cavalière. Tout s'est enchaîné très vite derrière : le tandem est passé en As Poney 1 à la sortie de l'hiver, puis a débuté en As Elite en juin dernier (juste après le confinement) avec, en poche, une qualification pour les championnats de France. Son ascension vers le haut niveau a été très rapide. Annelise le confirme : « nous avons pu progresser assez vite. J'essaie d'aller tous les jours aux écuries, et si je

ne le monte pas, je le sors, je passe du temps avec lui. Je pense que cela nous aide beaucoup. Mon poney passe sa journée au pré et rentre la nuit au box. Le fait qu'il soit bien dans son assiette est la priorité. Il doit garder le moral pour pouvoir performer après, c'est très important. Son travail quotidien est également composé de beaucoup de sorties afin qu'il soit toujours au top de sa forme ».

Le complice Annelise a bien changé en deux ans. « C'est un poney qui a beaucoup de cœur, il est adorable, a envie de bien faire, mais il a un fort caractère. Il ne va pas à l'encontre et n'est pas rétif, mais lorsque quelque chose ne lui plait pas, il le fait savoir ! Aujourd'hui, il est vraiment très courageux, c'est un vrai guerrier. Il est également devenu très proche de l'homme. Il a besoin d'avoir confiance », explique-t-elle.

Annelise a 15 ans, il lui reste donc une saison en Grand Prix pour confirmer sa superbe rentrée et tenter de décrocher les étoiles « J'espère réaliser une belle saison sur ces épreuves-là... Evidemment, je rêve d'une sélection aux championnats d'Europe, mais ça, on en a tous envie ! On va tout mettre en place pour y arriver ! ».

De Mensinghe's Alex, né aux Pays-Bas chez la famille Van Dijk, a un pedigree « très néerlandais », et qui fonctionne en sport. Son père est Justice HR, un fils de l'illustre Kantje's Ronaldo SL avec pour grand-père maternel Vernons Vineyard (Tomatin Golden Gorse). En concours Complet, il est le père de l'européen Zeb. Sa mère est Marnehoeve's Alice, une fille du bien connu Priory Prickle.



ph. Poney As

De Mensinghe's Alex





ph. Poney As

Oscar



ph. Poney As

Calin de l'Étape



ph. Poney As

Atoll de Civry



ph. Poney As

Elshofs Erik

## Oscar, la révélation des rectangles de Dressage

Sous la selle de Suzanne Camus, Oscar a fait une entrée fulgurante sur le circuit international de Dressage. Sa sélection pour les championnats d'Europe de Strzegom cet été vient conclure une saison tout en progrès.

La jeune cavalière de 15 ans a rencontré Oscar grâce à un stage fédéral, par l'intermédiaire de Muriel Leonardi (sélectionneur de l'équipe de France de Dressage). Ce dernier est arrivé chez elle en novembre, le couple a donc peu tourné eu égard à l'annulation des concours (le Covid encore !). Le CDIP de Compiègne a marqué leur grande première : premier Grand Prix pour les deux, premier international ! Le couple s'était déplacé à l'international du Mans en février sans concourir, mais pour travailler avec Muriel Leonardi, en plus des stages fédéraux de décembre et mai. Sa première reprise se solde par un score de 64,953%, soit la 24<sup>e</sup> place. Le couple n'a pas du tout démerité : après une entrée hésitante, un départ au galop dans l'allongement au trot, des pirouettes au pas perfectibles, une fois lancé, l'ensemble a tout à fait été correct et a satisfait la chef d'équipe. Auteur de la deuxième performance tricolore dans la reprise Individuelle, le début de reprise a été rempli de points positifs, ce que n'a pas manqué de lui faire remarquer Muriel.

Entraînée par Xénia Stadnitzky, Suzanne a réussi à se classer 5<sup>e</sup> du championnat de France Grand Prix (66,97%) et surtout, se qualifier pour les championnats d'Europe organisé comme en 2019 à Strzegom, en Pologne. Le binôme, entouré de ses coéquipiers, prendra une 10<sup>e</sup> place par équipe avec l'un de ses meilleurs scores : 67,143%

Suzanne, qui qualifie Oscar « de poney très souple, au super caractère et cadencé », a passé le relais il y a quelques mois à Lou Eden Commenge. Avec sa nouvelle amazone, il s'est du reste déjà imposé sur deux reprises Amateur 2 à plus de 70%. Nous devrions les revoir sur le circuit Poneys !

Oscar a été importé en France à 5 ans par un marchand chez qui Charlotte Berloty, sa propriétaire, travaillait (et avec qui il a évolué en Dressage en Amateur 2 et 3). C'est un fils d'Orlando (par Feldhof's Orbit) et de Desteny (par Oosterbroek Sergio).

## Calin de l'Étape, médaillé de bronze en As Poney Elite !

Très bien classé lors du championnat de France As Poney 2 D Cadet Excellence de CSO en 2019, deux ans plus tard, Calin de l'Étape s'est inscrit comme un acteur de taille parmi les poneys du circuit Grand Prix.

Avec la belle complicité de son cavalier Maxence Picquart, il a remporté au cours de cette saison l'épreuve de vitesse de la TDA de Sancourt, puis deux fois celle de Conty (2<sup>e</sup> du Grand Prix As Excellence en septembre et vainqueur de cette même épreuve en juin) et enfin celle de Boissy-le-Chatel (4<sup>e</sup> du GP As Excellence) ! Prêt pour le championnat de France As Poney Elite, le fin grisou a fait des merveilles... Cette médaille de bronze est assurément la plus belle ligne de son palmarès.

Calin avait 3 ans et demi lorsqu'il a intégré l'écurie des Picquart. Yves, le père de Maxence, raconte : « Calin était très difficile au début, dans son caractère. Il avait été placé à différents endroits et cela ne s'était pas bien passé. Il fallait le prendre par le bon bout, cela n'aurait absolument pas marché dans la brutalité ». C'est ainsi que le jeune Calin fait ses gammes avec son petit cavalier, Maxence. Rare à ce niveau : le couple s'est construit ensemble de A à Z. « L'histoire avec mon fils est vraiment belle car c'est lui qui a tout créé avec lui. Si mes souvenirs sont bons, lorsqu'il a commencé à sauter avec lui, il n'avait jamais vu une barre. Aujourd'hui, il est indicé 167 en Grand Prix ! Calin décide de tout, par contre, lorsqu'il est sur un parcours, il est irrêtable ! », poursuit-il.

S'il reste encore très inquiet, « Il faut toujours le vouvoyer, ne jamais l'agresser et surtout, l'appeler Monsieur Calin ! Ainsi, il va toujours donner le meilleur de lui-même », ce trait de personnalité ne l'empêche pas d'évoluer depuis quelques semaines sous la selle d'une toute jeune cavalière de 10 ans qui monte chez Emmanuelle Carpentier et qui le loue. « A mon avis, elle ira très loin avec lui. Elle va continuer de le faire évoluer et a compris son mode de fonctionnement. C'est une surdouée de l'équitation ! ». Affaire à suivre !

Calin de l'Étape est né au Blanc chez Jérôme Seiller. Sa mère est une fille du New Forest Axkeen Djordy (par Brillant et Westermaat Claudia par Ruimzicht's Fantast), auteur de classements en Grand Prix de saut d'obstacles dans les années 90.

## Sans oublier...

... l'étalon **Atoll de Civry** (par Glen de l'Aumont et Quadrille de Civry par Shining Starr Aristo) que vous avez pu découvrir dans le précédent bulletin grâce à sa cavalière Candice Moullière, finaliste lui aussi du championnat de France As Poney Elite et **Elshofs Erik**, un poney New Forest Néerlandais. Ce fils de l'excellent performer international Bertzicht Rob (sa mère est Elshofs Nina, une fille de Nieuwmoeds Patrick) a d'ailleurs récemment remporté le Petit Grand Prix de la Grande-Motte sous la selle de Taho Elgoyhen.

## DES SOUCHES QUI FONT FLORÈS



ph. Poney As

Au total, huit des vingt-quatre poneys engagés aux championnats de France au Mans, dans la catégorie As Poney Elite Excellence – la plus élevée, la hauteur des obstacles est à 1,30m – proviennent d'un ou plusieurs ascendants New Forest. Passons-les en revue.

### Fudge du Galion, Fée et Cheriton Mr.Fluff IV

La médaillée de bronze se nomme **Clémentine**. Evoluant sous la selle de Lola Brionne avec grand succès, elle a été un chef de fil de l'équipe de France de saut d'obstacles sacrée championne d'Europe par équipe à Strzegom cet été. Cette très bonne ponette, vendue depuis en Suisse, est une fille de Salie. Dans le pedigree de cette dernière, nous trouvons du côté de son père l'excellent étalon Fudge du Galion (Merrie Musket x Burton Starlight). Né chez Jean-Pierre Berthélemy du Bucq (un des pionniers de la race New Forest en France), Fudge était un remarquable sauteur, connu entre autres pour être le père de mère de la double championne de France de Grand Prix Elite de CSO Vicky (13<sup>e</sup> également de la finale individuelle de CSO des championnats d'Europe du Touquet en 1998). La branche maternelle de Clémentine est également empreinte de sang New Forest via l'étalon Obelisque - un fils de Cheriton Mr.Fluff IV et de Fée (par Cheriton Rett Butler) - qui a officié durant de nombreuses années pour le compte des Haras Nationaux. Fée est née chez Claude Guerlain (reportage à

lire dans le bulletin de 2019) dans son Haras de Pur-Sang de Montaigu. C'est aussi Monsieur Guerlain qui a importé Cheriton Mr Fluff IV. Fée a produit pour le compte de Xavier Ribard (il l'a acquise à 18 mois) et tout ce que l'on peut dire, c'est que son mariage avec Cheriton Mr.Fluff IV a été des plus fructueux ! Citons leurs produits les plus marquants : Tabou IV, grand gagnant du circuit Grand Prix de CSO des années 90, Diableur III (IPO 144, IPD 131), l'étalon Asterix II classé jusqu'en Grand Prix de CCE (IPC 128, ICC 124), l'étalon public Mario ou encore la poulinière Quouette, mère de l'étalon Illoway Cheriton Fast, performeur jusqu'en D1 Elite du haut de sa taille C et gratifié d'un IPO 162 ! Pour autant, le meilleur produit de Cheriton Mr.Fluff IV, sur le plan sportif, est le gris Sagittaire, pilier de l'équipe de France de Dressage, sélectionné pour les championnats d'Europe de Dressage (IPD 144, IDR 133).

Le sang New Forest coule dans de très nombreux poneys de selle issus de croisements entre plusieurs races. Il est aussi, en France, l'un des bâtisseurs du stud-book du Poney Français de Selle. Ce sang est précieux voilà tout, et il est aisé d'étayer ce propos en examinant de très près les poneys engagés dans la plus prestigieuse catégorie des championnats de France de saut d'obstacles.

Comme bon nombre de montures s'illustrant à haut niveau, Clémentine, championne d'Europe de CSO par équipe sous la selle de Lola Brionne, est dotée d'un pedigree empreint de sang New Forest



ph. coll. privée

Obelisque



## Priory Pollydora et son fils Nightingale des Ifs



Brookside David

Voici l'une des branches du pedigree du père d'**Up Le Ti'Wan**, 10<sup>e</sup> en CSO avec son amazone Olympe Rameau Glodieu. Moonlight Berenger est en effet un fils d'Alysée du Saussey, par le New Forest Nightingale des Ifs et la Pfs Ondine du Hammeau par Cheriton Mr.Fluff IV (encore !). Nightingale a marqué l'élevage de poneys New Forest. Né chez Joëlle Boissard (l'élevage « des Ifs » est l'un des élevages précurseurs dans les années 60/70), il est issu de Mudeford Spark, lui-même fils du chef de race britannique Brookside David. Mudeford Spark, étalon bai au modèle ancien, doté d'une avant main très chargée et d'une épaule profonde, d'un physique « taillé à la hache », a été offert à la famille Boissard lorsqu'il était âgé de 6 mois. Véritablement marquée par l'arrivée de ce poulain, Madame

Boissard s'est alors rendue en Grande-Bretagne, dans la région du New Forest, pour y importer ses premiers poneys en 1956. Il fera la monte chez elle de 1959 à 1980 (116 produits immatriculés) et s'avèrera être un excellent père pour le saut d'obstacles. La mère de Nightingale est Priory Pollydora (par Burton Sunlight, père aussi de la bonne poulinière Silverlea Starliner). Nightingale peut s'enorgueillir d'une production bien plus facile que celle de son illustre père, bien que manquant d'un peu de force. Cet étalon, qui a confirmé en tant que père de mère (de l'européenne Si Jolly des Ifs notamment), est un frère utérin du bon reproducteur Jolly des Ifs qui a fait sa carrière au sein du célèbre élevage « des Etangs » de Madame Hélène de Bonnafos, une grande amie de la famille.

## Les néerlandais Orchid's Celesty et Kantje's Ronaldo SL



ph. Arlette-Beukenkamp

Kantje's Ronaldo SL

**Ken van Orchid** est 5<sup>e</sup> de ce championnat de CSO après une ascension spectaculaire avec sa nouvelle cavalière Marie-Ann Sullivan qui ne le montait que depuis quelques semaines. L'étalon Nrps n'a pas que signé une très belle performance au Mans, il a aussi été sélectionné pour les championnats d'Europe où il a signé une incroyable performance : une deuxième place dans la finale individuelle !

L'occasion de revenir sur sa mère, la New Forest Orchid's Celesty (par Kantje's Ronaldo SL), considérée comme l'une des poulinières phares du célèbre élevage néerlandais « Orchid's ». Parmi ses produits, nous trouvons l'étalon Karim van Orchid's (championnats d'Europe de CSO en 2017, 2018 et 2019 sous couleurs allemandes, 5<sup>e</sup> par équipe, 6<sup>e</sup> ex en individuel) et plusieurs poneys de CSIOP à l'instar d'Orchid's Sea Foam et Relando, ainsi que l'étalon officiant en France, Kasper's Ronaldo (Elite en CCJP à 6 ans, As Poney 1 CSO, IPO 160). Sa deuxième

mère, Kantje's Alison, issue du croisement entre les chefs de race New Forest Rusty et Watershof Pretendent SL, est la mère de plusieurs poulinières à l'image d'Orchid's Casita (mère d'Orchid's Sarrine, CSIP 1,25 m), Orchid's Caya (mère d'Orchid's Merina, poulinière en France. Elle a donné 8 poulains à l'élevage des Trèfles), Orchid's Whitney (mère de la championne des foals femelles Pfs Heidi du Mont d'Or)... La mère de Kantje's Alison, Kantje's Elie, est aussi celle de Korporaal van Orchids (CSIP). Voilà une souche solide confirmée au niveau international !

Le père de mère de Ken est Kantje's Ronaldo SL, l'étalon New Forest - et toutes races confondues du reste - à avoir produit le plus de poneys ayant participé aux championnats d'Europe. Lors de l'échéance du Mans, l'une de ses filles figurait parmi la liste des engagés du championnat As Excellence : **Beledanum de Grangues** montée par Lilas Foliard Robberechts.

## Paloma du Siam

**Daenerys d'Hurl'Vent**, 8<sup>e</sup> du championnat associé à Nohlan Vallat, puis médaillée d'or par équipe à Strzegom, fait partie des meilleurs jeunes poneys de l'équipe de France (également gagnante du Grand Prix du CSIP PJT de Lyon). Sa deuxième mère est Blinis d'Hardy (l'affixe « d'Hardy » du Manchois Yves Dubost), une fille de Paloma du Siam (par Inch'Allah et Starlet of Valesmoor par Puckpits Star Flight), poulinière New

Forest née chez Jean-François Combot. Blinis a produit de compétitifs poneys de CSO dont Quachou des Etisses classé en Grand Prix (IPO 152), Okapi des Etisses (IPO 149) et l'étalon Snoopy des Etisses. Paloma du Siam peut se targuer d'être la mère de deux étalons : le national Gold d'Hardy (champion des 5 ans D en CSO, indicé 148 il y a une vingtaine d'années) et Etoile d'Hardy disparu en 2021 (lire page 8) dont la production est

de bonne facture. Lui-même s'est classé dans toutes les disciplines illustrant parfaitement la polyvalence du poney New Forest. Performer en Grand Prix de Dressage, il a été sélectionné pour représen-

ter les couleurs de la France aux championnats d'Europe avec la fille de la présidente de l'ANPFS Marie-Dominique Saumont-Lacoeuille.

## Holmbush Sunset et sa fille Nuit d'Été

Le 13<sup>e</sup>, **Vertige de Bélébat**, gagnant de nombreux Grands Prix depuis son ascension à ce niveau, et présélectionné pour les championnats d'Europe sous la selle de Junie Buisson, fait lui aussi honneur à une souche maternelle New Forest. Celle de Nuit d'Été (par Mount Pleasant Flight et Holmbush Sunset par Brookside David, le père de l'étalon Mudford Spark cité plus haut). Nuit a vu le jour chez Jean Lambert dans la Sarthe et est devenue l'une des bâtisseuses de l'élevage de Cé d'Emmanuelle Rabillon. L'éleveuse située en Maine-et-Loire a ensuite récupéré sa mère Holmbush Sunset avec qui elle a eu deux produits dont l'étalon New Forest né en 1995 Helios Love de Cé (IPO 137/09), fils du performer en B Chevaux

Cyrius Venneville. Ce tout bon Helios, dont la production n'est pas passée inaperçue, est le père 22 produits indicés au-dessus de 120 dont Quinta, IPO 141, Cooky, IPO 141, ISO 121 et Folly, IPO 140, tous nés sous l'affixe Love de Cé. Mais revenons-en à Nuit. Parmi sa production, Cooky (né lui en 1990, fils de Prince du Narais), Jolly, Magic, tous indicés à plus de 120 et Forever Love de Cé, gratifiée d'un IPO 146. Cette dernière, du haut de sa petite taille, a concouru jusqu'en petites épreuves de CSIP et Petits Grands Prix. Mère de Vertige, elle peut se prévaloir d'une production sortie en compétition, bien indicée et de trois étalons Pfs approuvés.

## Mais aussi...

Solide et régulier au plus niveau national, l'étalon **Ultrinaro de Lahaye**, 6<sup>e</sup> sous la selle d'Ester Pottier, est un fils de la poulinière Folavoine d'Agora. Nous trouvons dans son pedigree l'étalon New Forest Goast (par le britannique Luckington Leader) à l'origine de l'étalon Pfs Palomino de Tyv (dont la deuxième mère est la fameuse poulinière New Forest Silverlea Lavender Lady), performer en CSO et Dressage (jusqu'au championnat d'Europe).

Pour sa première saison à ce niveau, **Augenblick Ysandre** s'est également qualifié pour ce championnat. Le grisou, piloté par Candice Moulliere - cavalière de l'étalon New Forest Atoll de Civry - a pour deuxième mère Babette des Loges, une fille de l'étalon New Forest de Jean Lebranchu, Teck de la Lande (par Noel

des Etangs et Ljay D'Orval par Ossemley Advent). Teck est un frère utérin de l'étalon New Forest Calin de la Lande (par Lavender Stardust of Woot) possédant de très bons indices (IPC 152, ICC 137 et IPO 128).

Quelques souches ont été conservées en race pure. Trop peu... Un nombre conséquent de poulinières New Forest, prisées pour la production de poneys de sport, ont été mariées à des étalons de races différentes, contribuant ainsi à la production de poneys français de selle (via un étalon pur-sang Arabe, souvent, dans les années 80 et 90). Depuis de nombreuses années, l'AFPNS se trouve confrontée à la problématique du nombre de naissances en rare pure. **Elle est toujours d'actualité.**

## Des lignées New Forest dans le pedigree des champions de CCE

Outre le poney New Forest néerlandais De Mensinghe's Alex (lire page 19), quatre autres très bons sportifs se sont qualifiés pour le championnat de France As Poney Elite de concours Complet. **Céleste du Montier**, le champion de France, **Voltaire de Lalande**, le vice-champion, mais aussi **Crocus des Landes** et **Victoire de Mons** détiennent tous du sang New Forest !

Du côté de sa branche maternelle, Céleste est un descendant de l'étalon Pfs Quartz IV, lui-même fils de la poulinière New Forest Frida (par Pollux et Burton Rose II par Burton Starlight). La mère du vice-champion de France, nommée Molène des Verrouis, est une petite-fille de la poulinière New Forest Broadlands Victorian (par Broadlands Titanic).

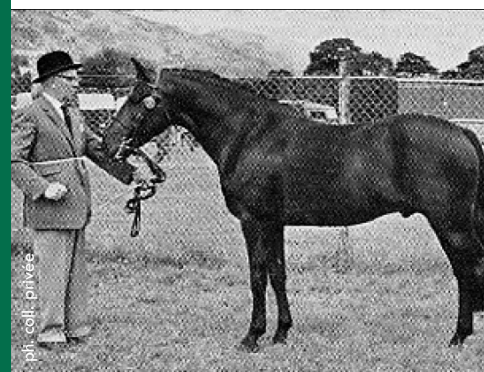
Nous trouvons aussi des origines New Forest dans le papier de Crocus, via son père, un descendant du performer international Shining Starr Aristo (par Noordererf Chap et Janine par Furzey Lodge Golden Wonder) que l'on trouve aussi dans la branche paternelle de Voltair.

Enfin, Victoire provient de l'élevage de Mons de Paul Pelissier, passionné de poneys New Forest. Son père, Poker de Mons, est un fils de Kantje's Ronaldo SL. Il détient aussi le sang de la poulinière New Forest Curieuse (par Luckington Leader et Silverlea Lavender Lady citée plus haut) qui a laissé une belle empreinte chez Jean Lassoux (d'où la ponette de Grand Prix Romance de Tyv par exemple) puis à l'élevage de Civry de Geneviève Treheux avant de produire son dernier poulain pour le compte de l'élevage O'Tyler.



ph. coll. privée

Mudford Spark



ph. coll. privée

Burton Starlight



# INDICES DES PONEYS NEW FOREST

Poney	Sexe	Né en	Race	IPO 2021	CD IPO	Père	Race père	Mère	Race mère	Père de mère	Race Pdm
Parmi les 32 meilleurs IPO des poneys de 5 ans											
GALA DU GEVAUDAN	F	2016	NF	138	0,78	NUMERUS CLAUDUS	NF	PENELOPE DU GEVAUDAN	NF	IVOIRE DE CIVRY	NF
Parmi les 32 meilleurs IPO des poneys de 6 ans											
FUEGO LIAR	M	2015	NFC	151	0,68	VERY STAR KERVEYER	PFS	MELODY DE MERONA	DSA	SANAM D'AIGREMONT	AR
Parmi les 50 meilleurs IPO des poneys de 8 ans et plus											
TRISTAN DE L'EGUILLE	M	2007	NF	176	0,80	JARIE(NL)	NF	LOCKET SANDRA (NL)	NF	MOLENAAR'S GOLDEN KING	NF
WEBSTER(BE)	H	2002	NF	170	0,86	KANTJE'S FAHRAN (BE)	NF	VARENBERGS ROXANE	NF	YOUNG WINSOME'S ADRIAN (NL)	NF
GAID DE LA SEUILLES	H	2004	NF	167	0,81	KANTJE'S RONALDO (NL)	NF	ELFI DU RUET	NF	SILVERLEA SPRING FEVER (GB)	NF
ATOLL DE CIVRY	M	2010	NF	164	0,90	GLEN DE L'AUMONT	NF	QUADRILLE DE CIVRY	PFS	SHINING STARR ARISTO (NL)	POET
CALIN DE L'ETAPE	H	2012	NFC	163	0,80	SALTO DE L'ETAPE	SFA	SASHA DE L'ETAPE	PFS	AXKEEN DJORDY (NL)	POET
Parmi les 10 meilleurs IPC des poneys de 5 ans											
GYPSIE GIRL DE KERSER	F	2016	NF	125	0,61	WAYLAND RED PEPPER (GB)	NF	SILVERLEA LATINA GOLD (GB)	NF	WILLOWAY DOUBLE GOLD (GB)	NF
Parmi les 10 meilleurs IPC des poneys de 6 ans											
FAVORITE DE L'EGUILLE	F	2015	NF	120	0,39	PRIORY FIRELIGHT II (GB)	NF	KORA (NL)	NF	MARITS MISTIQUE	NF
Parmi les 32 meilleurs IPC des poneys de 7 ans et plus											
DE MENSINGHE'S ALEX (NL)	H	2007	NF	153	0,72	JUSTICE HR (NL)	NF	MARNEHOEVE'S ALICE	NF	PRIORY PRICKLE (GB)	NF
Parmi les 10 meilleurs IPD des poneys de 6 ans											
BORGERHOF'S KELVIN (NL)	M	2015	NF	130	0,52	LOMANSHEIDE BRENT	NF	BORGEHOF'S SEM	NF	POPPINGS MACHO (NL)	NF
Parmi les 20 meilleurs IPD des poneys de 7 ans et plus											
WINNETOO(NL)	M	2008	NF	125	0,26	DIAGENES KAY	NF	SANDRA	NF	KLOOTWIJKHOEVE'S WALTER	NF

# LE NATIONAL NEW FOREST 2021

## IDYLL RON DES ETOILES RÉITÈRE !



ph. Poney As

Le traditionnel National des poneys New Forest s'est tenu le 20 août à Lamotte-Beuvron, dans le cadre de la manifestation phare de Sologn'Pony. Bien fréquenté avec cette année un peu plus de 80 engagements et des poneys provenant de souches diverses, l'émulation déjà observée il y a 2 ans lors des 70 ans de l'Association Française du Poney New Forest semble se confirmer.

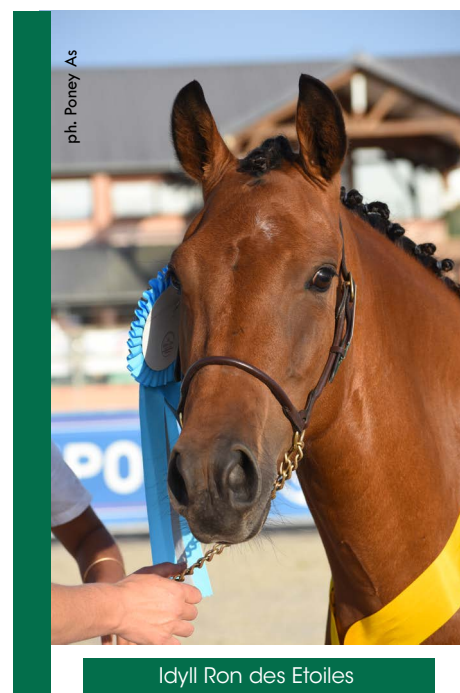
Quatre-vingt-deux engagés et des poneys venus des quatre coins de l'hexagone, le niveau de fréquentation n'a pas été atteint depuis longtemps. Cette édition 2021 est également marquée par une nouveauté : la labellisation des poneys au standard anglais de la race via les épreuves du Show de la Rose.

Ce National s'est déroulé sous l'œil averti du jury composé de Louis-Marie Philibert, Myriam Corduant, Georgina Sabin et Nicola Dibden (Show de la Rose). Au programme, 19 classes en modèle et allures et 4 épreuves au Show de la Rose. « Les éleveurs ont joué le jeu : ils ont pour la plupart engagé leurs poneys dans les épreuves traditionnelles d'élevage et au Show de la Rose. Ce dernier, jugé par Nicola Dibden, leur offrait la possibilité de faire labelliser leurs poneys au standard de la race (anglais). Je pense que les éleveurs ont apprécié ce coup de projecteur sur leur production. Cette nouveauté est une réussite », relate la présidente de l'AFPNT Patricia Cerina qui tient à remercier chaleureusement toutes les personnes ayant contribué à la réussite de ce National, « les juges, les bénévoles et nos différents sponsors ».

### Les champions suprêmes

Les gagnants de chaque classe ont été rappelés en fin de journée pour se prêter à l'élection du champion suprême. Après délibération, les juges ont jeté leur dévolu sur **Idyll Ron des Etoiles** qui n'a pas manqué de confirmer sa qualité. Une belle consécration pour la protégée

de Mathilde Doutressoulles et Aurélien Bernardin, déjà gratifiée de ce titre l'an passé ! Pour rappel, Idyll Ron des Etoiles est une fille du performeur international Anydale Ron SL (Kantje's Ronaldo SL x Mermaids Jeroen), 6° de la finale individuelle des championnats d'Europe de CSO en 2008, et de la championne de



ph. Poney As

Idyll Ron des Etoiles



France des poulinières suitées Merrie du Bust (par Willoway Good As Gold). Merrie a mis au monde 15 poulains parmi lesquels Roméo des Roches (champion des foals mâles en 2005) et Path des Roches (championne Junior du National New Forest 2005), mère d'Inestimable B (championne des foals France Dressage) et de Hors de Prix B (champion des mâles de 3 ans France Dressage et détenteur du meilleur indice de Dressage des poneys de 4 ans en 2021).

Sa souche maternelle est issue de l'élevage Britannique « Merrie ». Sa deuxième mère, Merrie Milltonia (importée en France par Georges Duchemin), propre sœur de l'étalon Merrie Milton, compte dans sa production Uran de Junon (performant en As Poney 1 de CSO, IPO 136). Idyll Ron avait précédemment empoché la classe des femelles de 3 ans. Elle se consacrera désormais au sport.

## Mathilde Doutressoules : « je souhaite garder à l'élevage Idyll Ron des Etoiles »

Idyll Ron des Etoiles, la protégée de Mathilde Doutressoules, est décidément exemplaire. Troisième l'an passé de la classe des 2 ans devant 26 autres femelles au Régional de Saint-Lô, la belle s'était déjà distinguée par son modèle et son coup de saut (18 en saut en liberté !) avant d'empocher le titre Suprême au National New Forest ! Pour l'éleveuse, « Idyll Ron est très pratique, gentille au quotidien, et son débouillage a de ce fait été extrêmement rapide. Elle n'a pas fait les 3 ans en Normandie cette année, mais elle nous a encore procuré beaucoup de bonheur au National en remportant pour la deuxième année de suite le titre Suprême. En ce moment, elle est chez Julie le Guern. C'est elle qui va la préparer pour les cycles classiques 4 ans en CSO. Son avenir est la reproduction. Je souhaite la garder à l'élevage, elle ne sera pas à vendre ». La Manchoise avait également deux autres poneys New Forest engagés : « Ibellia classée 2<sup>e</sup> derrière Idyll Ron et qui a depuis été vendue, ainsi que mon petit entier Jumbo. Le National était sa première sortie : je suis très contente car il s'est très bien comporté et présenté. Il fera les 3 ans montés l'année prochaine et entamera sa première saison de monte. Il peut sans doute être utile à de grandes ponettes ; l'idée avec lui est de produire de bons poneys de sport, pratiques pour les enfants ».



ph. Poney As



ph. Poney As

Rodlease Major Tom



ph. Poney As

Kentucky Blauw

Le titre de champion Réserve revient au mâle de 2 ans **Rodlease Major Tom** (par Bullhill Major et Rodlease Celebration par Wayland Cranberry), importé au sevrage de Grande-Bretagne par Isabelle Cabelguen (Breizh Equitation) suite à la perte de son étalon Rodlease Carnival Boy. « La mère de Carnival Boy, Rodlease Fiesta, est présente de façon très lointaine chez Major Tom, mais c'est une façon pour nous de continuer », expliquait sa propriétaire après sa victoire dans la classe des mâles d'1 an en 2020. Il fait référence à l'élevage britannique de la famille Kempe et était présenté par Nicolas Hervé.

Rodlease Major Tom reçoit également le premier prix de l'épreuve d'élevage du Show de la Rose qui comptait 15 engagés. Il se voit recevoir par la même la labellisation au standard de la race, gratifié de l'excellente note de 18 (une note de 16 minimum est requise pour être labellisé, ndlr).

Du côté des New Forest de croisement, **Djet Set du Vimage** (par Vick Le King, Pfs et Hulys Noir par Sable Noir Dousud, Wd)

est couronnée du titre de championne. Elle est née chez Emmanuelle et Virginie Semenenko et appartient à Chloé Beaudouin tout comme sa pouliche Lucky Star de Lessert, sacrée championne des foals femelles de ce registre de croisement.

La vice-championne New Forest de croisement est Kentucky Blauw, lauréate de la classe des femelles de 1 an. Elle met à l'honneur l'élevage de Benoît-Joseph Lauwerier.

**Buttslawn Daisy May**, gagnante de la catégorie des poulinières suitées, est sacrée championne du Show de la Rose. Cette dernière met une nouvelle fois à l'honneur une origine britannique : Dorridge Tom Boy - père entre autres de l'étalon Doorage Olympic Boy - et Glendale Orchid (par Sturtmoor Mr Darcy). Cette ponette née en 2008 provient de l'élevage de Jackie Josey et appartient à Helder Luis Goncalves.

## Isabelle Cabelguen : « C'est une histoire de circonstances et de rencontres qui commence par Rodlease Carnival Boy »

« Rodlease Major Tom a été importé d'Angleterre au svrage, à 5 mois. C'est le fils de Bullhill Major qui a fait la saison 2021 dans la forêt. Il nous tenait à cœur d'importer un poney de l'élevage Rodlease, propriété de Suzanne et Patrick Kemp - que je remercie - et d'avoir un lien aussi infime soit-il avec Rodlease Carnival Boy.

Major Tom a beaucoup de qualités. Certes, le New Forest est doté d'un caractère gentil, mais vraiment «Jojo» c'est au-delà de ça. Il est exceptionnel de calme, de réflexion et d'intelligence. Il a sailli cette année, mais ma fille de 5 ans peut s'en occuper comme un vieux poney. : il est toujours très prévenant et précautionneux. Pour son type, j'aime à dire qu'il a des choses à raconter... Il est très typé avec un modèle harmonieux et solide. Son avenir ? En 2021, il n'était pas prévu qu'il saillisse, mais de fil en aiguille, il a sailli 6 juments qui sont toutes pleines. Certes, aucune en New Forest, mais malgré cela, nous avons eu à cœur de lui attribuer un panel large et très qualitatif de ponettes. On continuera en 2022 sur cette optique et en 2023 la boucle sera bouclée avec Karnival Girl du Ker, New Forest fille de Rodlease Carnival Boy et Silverlea Claudie. Il aura 3 ans en 2022, fera le National puis attaquera le sport à 4 ans.

Pour des raisons personnelles, je ne pouvais pas être présente au National, mais j'avais gardé en tête la date au cas où... Au dernier moment, Gaëlle et Nicolas Hervé du Haras du Semnon (35) ont accepté de le mettre dans leur bagage et de nous le présenter. «Jojo» a été fidèle à lui-même. Sans viser un classement, l'idée était plutôt de lui faire prendre une expérience la plus positive possible. Je reçois un message pour m'annoncer qu'il a gagné dans sa catégorie le Show de la Rose. D'abord, je n'y crois pas, puis je me dis que son comportement et son type l'ont poussé à ce classement. L'après-midi, pour les 2 ans, je sais que le lot est conséquent. Ici, on le voit avec les yeux de l'amour et on l'aime pour celui qu'il est. On ne s'attendait pas à ce qu'il termine premier ex

aequo et vice-champion Suprême. Avec ou sans résultat, finalement, ça ne change rien pour nous, il faut vivre avec «Jojo» pour le comprendre. En tant qu'enseignante, j'aime dire à mes élèves qu'il faut aimer les chevaux pour ce qu'ils sont et non pour ce qu'ils font, et c'est le cas ici. On a à cœur de sélectionner en priorité le caractère et «Jojo» s'inscrit parfaitement dans cette optique tout en sélectionnant les qualités sportives. C'est une histoire de circonstances et de rencontres qui commence par



Rodlease Carnival Boy car il y a 15 ans, je n'avais absolument aucune attirance vers l'élevage alors qu'aujourd'hui je ne me vois pas vivre sans... Je fais toujours mes choix en mon âme et conscience sans chercher à suivre une mode ou un courant. «Jojo» était un choix de cœur et je ne regrette pas.

Je voudrais finir par un mot pour l'association car que l'on soit content ou pas, d'accord ou pas, que l'on gagne ou non, il faut admettre que le travail est titanesque et qu'il faut avoir une sacrée foi pour avoir l'envie de l'abattre ».

## Les trios de tête des différentes classes

Mathilde Doutressoulles et Aurélien Bernardin ne seront pas venus pour rien ! L'élevage manchois « des Etoiles » place comme en 2020 sa génération des « i » aux avant-postes : outre leur championne suprême **Idyll Ron des Etoiles** (gratifiée d'une note de 89.00), leur seconde pouliche **Ibelia des Etoiles** (par Anydale Ron SL et Lady de l'Aumont par Glen de l'Aumont) décroche elle aussi une très bonne note (79.00) ce qui lui permet de prendre la deuxième place de la classe des femelles de 3 ans. Lady de l'Aumont, IPO 127 en 2008, est la mère de Saga de l'Arbalou (Excellent en finale du CCJP de CSO en 6 ans C). C'est une sœur utérine de l'étalon Island de l'Aumont (IPO 135, IPC 130), Oslo de l'Aumont (IPO 147) et Belle Ile de l'Aumont (IPO 143). Elle représentante la souche maternelle de Soon des Etangs citée plus bas.

A la troisième place, nous trouvons

l'icone d'Arquetan (par Birkilds Balboa et Nazca d'Arquetan par Gédéon des Mauvis) né chez Anne Rérolle dans la Vienne (70.00).

Du côté des mâles de 3 ans, **Illico d'Arden**, né chez Marion Cordier, remporte la mise (83.00). Le poney de Bénédicte Guilbart est un fils de Berlioz de Gascogne et Astuce du Fay (par Numéro du Fay). Sa deuxième mère est Kiss Cool du Fay (IPO 141, ISO 126). Sa troisième mère, Pastille du Bois (par Ashurst Vagabond), est connue pour être la mère des étalons Secretair, Boris IV (IPO 120) et Haladin du Fay (IPO 139), mais aussi celle de Vasco du Bois (IPC 125/99), Diamant du Bois (IPO 122) et Jamino du Fay (IPO 124). Inuit Love de Cé, 4<sup>e</sup> du Grand Régional de la FPPL, 7<sup>e</sup> du championnat des 3 ans sport organisé par la FPPCF, se classe 2<sup>e</sup> du National New Forest dans sa catégorie (81.50). Ce fils d'Helios Love de Cé et Inuit Love de Cé (par Udou des Etangs) avait remporté l'an dernier la classe des mâles de 2 ans. Il est né chez Emma-



Idyll Ron des Etoiles



Illico d'Arden





Hermes de Bedou



Isgard de Gaya



Jungle de Bel Air



Kaoline d'Oasis



Buttslawn Daisy

nuelle Rabillon et appartient à Amélie Berthault. Sa souche maternelle est celle de Nuit d'Été à l'origine de Forever Love de Cé (IPO 146), mère de Vertige de Bélébat, gagnant en Grand Prix As Excellence (CSIOP, IPO 178).

**Isgard de Gaya** obtient quant à lui une note de 82.50 ce qui lui permet de remporter la classe des hongres de 3 ans (également 3<sup>e</sup> de l'épreuve élevage du Show de la Rose). Le protégé de Maristelle Dubocq est un fils de Birkilds Balboa et Elite de Serres. Cette dernière, 3<sup>e</sup> de la classe des poulinières suitées du National et 3<sup>e</sup> du Show de la Rose dans sa catégorie (note de 17 et donc labellisée au standard de la race), est imprégnée des origines de l'élevage d'Arquetan. Son père est Gribouille Villaud et sa mère Nazca d'Arquetan (par le performer Gédéon des Mauvis, IPO 149, IPC 139). Isgard est le propre frère de L'Artist de Gaya sacré champion des foals mâles cette année.

Il devance le poney d'Amandine Renauld, Itot Du'O (par Naxos Domain et Farriers Fair Maid par Farriers Fair Chance) né chez Virginie Leroy et Antoine Champel (80.00) et celui de Christelle Cuvillier, Isidor de Kerse (par Wayland Red Pepper et Silverlea Latina Gold par Willoway Double Gold) né chez Kerstin Drevet (79.00).

Du côté des femelles de 2 ans, **Jungle de Bel Air**, née dans l'Orne chez Roland Palanché, est auréolée de la meilleure note (80.50). La pouliche d'Erick Brière est une fille de l'étalon Earl of Belair et de la poulinière Oiana, elle-même issue du performer en Grand Prix de CSO Silverlea Charlie's Angel. Elle provient de la souche de Pearl de Malbec à l'instar de Jessica des Etangs (mère d'Orfée de Civry, IPO 137) et Quadrille de Civry (mère de l'étalon Atoll de Civry, gagnant en Grand Prix As Pony Elite, IPO 167). Jungle reçoit aussi le prix du Stud-Book néerlandais remis par Loek Mulschlegel, membre du conseil d'élevage de la NNFPS (Nederlands New Forest Pony Stamboek).

La vice-championne est Joie d'Arquetan (par Birkilds Balboa et Théorie d'Arquetan par Gédéon des Mauvis) née chez sa propriétaire Anne Rérolle (72.00). Sa deuxième mère, la Britannique Belmore Quickstep, a produit trois bons poneys de sport issus de l'élevage de Jean Mellet : Jalna des Rouets (IPO 146), Idris des Rouets (ICC 130, IPC 123) et Gibus des Rouets (IPO 131).

Comme vu plus haut, **Rodlease Major Tom** est sacré champion des mâles de 2 ans. Le protégé d'Isabelle Cabelguen

décroche l'excellente note de 85.83 (type : 18).

Le vice-champion, Jokari de Gaya, s'octroie la même note (type : 16.50). Lui aussi est un fils de Birkilds Balboa. Sa mère, Babylone du Braou (par Hulan du Vasset) née chez Madame Daugey, provient de la souche maternelle de la Britannique Silverlea Touch of Gold à l'origine d'Amadeus du Braou (IPO 141) et des jeunes étalons Helios du Braou (Réserve champion du National New Forest 2020) et César du Braou.

L'élevage des Etoiles de Mathilde Dou-tressouilles et Aurélien Bernardin, apporte également sa touche dans cette classe : Jumbo des Etoiles (par Bovenheigraaf's Camillo et Royale de l'Aumont par Karisto de l'Aumont) est 3<sup>e</sup> (85.00). Ce frère utérin de Cali des Etoiles (IPO 124) a pour grand-mère maternelle Soon des Etangs, l'une des dignes représentantes de l'élevage de Madame de Bonnafos. Soon est notamment la mère de 5 produits indicés à plus de 130 parmi lesquels le poney de Grand Prix Queyras de l'Aumont (IPO 150) ou encore Leader de l'Aumont (IPO 147).

Championne des foals femelles l'an passé, **Kaoline d'Oasis**, née chez Claire Edmonds-Ripert et appartenant à Marine Brigot, confirme et remporte la classe des femelles de 1 an (81.50). Pour rappel, cette jolie ponette est une fille de Feeling Lagesse et Ginie Love de Kerse (par le performer en Grand Prix de CSIOP Wayland Red Pepper). Kara du Bois Bourdin (par Sulaatik's Versage et Buttslawn Daisy May par Dorridge Tom Boy), à Helder Luis Goncalves, est 2<sup>e</sup>.

Le représentant de l'élevage de Laetitia Strasser, **Kaporal d'Arlange**, s'impose quant à lui dans la classe des mâles de 1 an (80). Le poulain d'Eléa Jobard est un fils du Néerlandais Sulaatik's Versage et de la poulinière Rhea de Tushita (par Scalp Lugny). Il fait référence à la souche maternelle de la Britannique Willoway Nighttime, mère notamment de Gadget des Mauvis (IPO 141, IPC 125) et Jackson des Mauvis (IPO 146) tous deux nés chez Annie et Jean-Marcel d'Aprigny.

La catégorie des poulinières suitées est remportée par la championne du Show de la Rose **Buttslawn Daisy May** (par Dorridge Tom Boy et Glendale Orchid par Sturtmoor Mr Darcy), née chez Jackie Josey et appartenant à Helder Luis Goncalves. La gagnante peut se prévaloir d'une note de 86. Buttslawn Daisy May était suitée de Lux du Bois Bourdin (par Rockenrol Gévaudan).

Elle devance Daysie Pearl (par Halto Pearl et Kerria du Vent par Willoway



Good As Gold), née chez son propriétaire Bernard Vaucher (également propriétaire de Prim' Pearl, 4<sup>e</sup> de la classe des poulinières non suitées). Vice-championne des poulinières suitées en 2018 et vice-championne des poulinières non suitées en 2020, cette ponette est une habituée des podiums du National New Forest. Rappelons que sa fille, Ityse Pearl, a été sacrée championne des foals femelles en 2018 et son fils, Jamour Pearl, champion de France des foals mâles en 2019. Cet été, Daysie, notée à 76.00, était suitée d'un foal nommé Lambay Pearl (par Woodrow Choir Master).

Rappelons qu'Elite de Serres (par Gribouille Villaud et Nazca d'Arquetan par Gédéon des Mauvis), suitée de L'Artist de Gaya (par Birkilds Balboa), prend la 3<sup>e</sup> place (74.50). Elle vient de l'élevage d'Olivier Giraud et appartient à Maristelle Dubocq.

**Bysance du Braou**, lauréate du Show de la Rose en 2018, tire son épingle du jeu dans la catégorie des poulinières non suitées (83.00) comme en 2019. C'est une fille d'Hulan du Vasset et Palatine du Braou (par Quidam du Pin). Née chez Marie-Claire Daugey, elle représente depuis plusieurs années maintenant l'élevage de Maristelle Dubocq qui place également la Danoise Birkilds Loli (par Golden Boy Vd Stompslag et Hove's Lou Ann par Sophienhof's Marok), née chez Anita Guldbaek Cueto, à la deuxième position. Elle aussi reçoit une note élogieuse : 80.50.

Kimba (par Merrie Milton et Fly III par Udou des Etangs), née chez Auguste Neveu, complète le podium (76.00). Elle

## Show de la Rose

**Valentin de l'Etang**, par Wayland Red Pepper, se voit attribuer les meilleures notes de l'épreuve en main du Show de la Rose. Outre son père, performeur jusqu'au plus haut niveau en saut d'obstacles, sa mère Casla des Etangs, une fille de Jolly des lfs née chez Madame de Bonnafos, a également des références. Casla est en effet la deuxième mère (via Gatine de Montmain) de plusieurs poneys de sport dont la poulinière Lisa de l'Arbalou (mère de Vizir d'Odival, gagnant en Grand Prix As Excellence, IPO 161) et les étalons New Forest Niloway de l'Arbalou (par Willoway Montmain Gold Charm) et O'Fever de l'Arbalou (par Silverlea Spring Fever), très bon poney de CSO avec beaucoup d'influx du haut de sa taille C et gagnant en Grand Prix As Excellence de CSO (IPO 162).

Le vice-champion de France de la finale des 6 ans de Hunter, Easy Boy de St Prix (par East End Breezer et Kilncopse Play-

appartient à Pierre Huberty.

La championne de la catégorie des foals femelles se nomme **L'Ame Mie de Kergonan**. Cette pouliche, née chez Isabelle Ruffet, reçoit une note de 74.50. Il s'agit d'une fille de Song de Bel Air (Etoile d'Hardy x Gold d'Hardy) et de la Britannique Bakeburn Dewdrop (par Farriers Field of Dreams).

La protégée d'Anthea Giroux, L'Odyssée de Miréa (par Helios des Charreaux et Kantje's Whiskey par Lamento III), prend la 2<sup>e</sup> place (69.50) et celle de Norma Mallet, Lindy Hop O'Mallet (par Heartbreaker O'Mallet et Quickstep du Poët par Polsbury Pinocchio), la 3<sup>e</sup> (66.50).

**L'Artist de Gaya** (par Birkilds Balboa et Elite de Serres par Gribouille Villaud) est gratifié, comme vu précédemment, du titre de champion de France des foals mâles (84.50). Il devance les poulains de Bernard Vaucher et Helder Luis Goncalves : Lambay Pearl (par Woodrow Choir Master et Daysie Pearl par Halto Pearl) et Lux du Bois Bourdin (par Rockenrol Gervaudan et Buttslawn Daisy May par Dorridge Tom Boy), notés à 74.00 et 61.50.

Enfin, deux étalons de 4 ans et plus sont approuvés. Il s'agit de **Valentin de l'Etang**, un fils du performeur international Wayland Red Pepper et de Casla des Etangs (par Jolly des lfs) appartenant à Lucie Petit (77.33) et Vlashorst Arbalou (par Niloway de l'Arbalou et Silverlea Bernice par Silverlea Spotlight), né chez Pierre, Emilie et Isabelle Mémain et engagé par Valérie Astie (75.67).

girl par Farriers Playboy), né chez Agnès Petit et engagé par Céline Bernard, termine 2<sup>e</sup> devant l'étalon britannique de Jessica Jacquin, Blackwell Duke (par Lucky Lane Rollo et Doorage Queen par Vernons Toyboy).

Les étalons se distinguent dans l'épreuve montée. Celle-ci est remportée par **Easy Boy de St Prix**. Le Néerlandais de Laetitia Strasser, Sulaatik's Versage (par Valentino et LL Mollegardens Dunhill par Marlino) et Vlashorst Arbalou (par Niloway de l'Arbalou et Silverlea Bernice par Silverlea Spotlight) terminent respectivement 2<sup>e</sup> et 3<sup>e</sup>.

Du côté des poulinières, rappelons le succès de **Buttslawn Daisy May** (par Dorridge Tom Boy et Glendale Orchid par Sturtmoor Mr Darcy). Ses deux premières dauphines représentent l'élevage de Gaya de Maristelle Dubocq : Bysance du Braou et Elite de Serres.



ph. Poney As

Bysance du Braou



ph. Poney As

L'Ame Mie de Kergonan



ph. Agence Ecary

Valentin de l'Etang



ph. Agence Ecary

Easy Boy de St Prix





Bysance du Braou et Elite de Serres

Enfin, l'épreuve d'élevage (15 engagés) est mise à l'actif du champion Réserve du National, **Rodlease Major Tom**. Le mâle de 2 ans d'Isabelle Cabelguyen devance Illico d'Arden (par Berlioz de

Gascogne et Astuce du Fay par Numero du Fay) et Isgard de Gaya (par Birkilds Balboa et Elite de Serres par Gribouille Villaud), classés respectivement 2<sup>e</sup> et 3<sup>e</sup>.

## Helder Luis Goncalves : « Buttslawn Daisy May sera confiée au champion des 2 ans Rodlease Major Tom »

Helder Luis Goncalves, pompier de métier et également éleveur de Pottok en Seine-et-Marne, nous parle de Buttslawn Daisy May achetée sur un coup de cœur en voyant une petite annonce il y a 4 ans. Elle avait déjà été importée en France depuis quelques temps. « A l'issue de son achat, j'ai décidé de la mettre à la reproduction. Mon choix s'est porté sur Sulaatik's Versage, l'étalon d'une amie. Elle a eu une pouliche (nommée Kara du Bois Bourdin), puis un poulain (Lux du Bois Bourdin par Rockenrol Gévaudan). Lors du National, elle a remporté trois prix : c'était une sacrée journée ! Depuis la naissance de sa pouliche, nous sommes allés deux ans de suite au National sur la demande de la propriétaire de Versage afin de présenter sa production. L'année prochaine, je la confierai au champion des mâles de 2 ans Rodlease Major Tom et elle retournera très certainement au National. En plus de Daisy May, je peux compter sur mon autre poulinière New Forest Une Lady Seulande (par Marnehoeve's Everest) achetée à 6 mois. Elle est très sympa, très cool, n'importe qui peut la monter. J'aime vraiment beaucoup cette race, surtout pour le caractère. Bien qu'elles ne soient pas à moi, quatre autres poulinières New Forest sont en activité pour mon compte ainsi que l'étalon Izaro de Bedou (Canterton Joe x Jolly des Ifs) ».



ph. Poney As

## L'élevage Buttslawn

Jackie Josey et son partenaire Paul Knowles sont tombés amoureux de leur premier New Forest en 1995, alors qu'ils se promenaient en forêt dans la région de Brockenhurst. Ils ont vu une magnifique pouliche alezane, Glendale Orchid, qu'ils ont réussi à acheter lors des ventes de Beaulieu Road. Ils ont acheté une autre pouliche de l'Ashley Stud pour lui tenir compagnie et c'est ainsi qu'a commencé leur relation avec le poney New Forest. Ils ont ensuite acquis plusieurs autres pouliches Ashley et ont commencé à se faire un nom sur le show ring (l'équivalent des concours de modèle et allures).

En 1999, ils décident de se lancer dans l'élevage et sélectionnent un jeune étalon du haras des Vernons pour une de leurs juments du haras d'Ashley et en 2000, leur premier poulain naît.

Ils ont tous deux réalisé l'importance de choisir

un étalon qui complète leurs juments, en étudiant avec passion la conformation et les lignées d'élevage.

Depuis ces débuts modestes, ils ont élevé de nombreux poneys magnifiques qui ont excellé dans tous les domaines, remportant de nombreux championnats en main et sous la selle.

Paul est malheureusement décédé en 2011 laissant un grand vide dans la vie de Jackie. Les derniers poulains de Buttslawn sont nés en 2010. Jackie a suivi de près tous les poulains qu'elle et Paul avaient élevés et m'a souvent contactée pour savoir si j'avais des nouvelles des poneys qui avaient été exportés en France. Elle aurait été ravie que Daisy May, fille de son premier poney bien-aimé G Orchid ait eu l'honneur de gagner le National français. Jackie est décédée en 2020 et elle manque à tous ceux qui ont connu cette charmante dame.



Buttslawn Daisy May pouliche. Nos remerciements à la NFPBCS pour la photo et Dean Marshall

Nikki Dibden

## Les New Forest de croisement

Comme cité plus haut, les honneurs reviennent à **Djet Set du Vimage** (par Vick Le King, Pfs et Hulys Noir par Sable Noir Dousud, Wd), sacrée championne suprême après avoir décroché une victoire dans la classe des poulinières suitées et à sa dauphine **Kentucky Blauw** (par Ken Van Orchid, Nrps et Neige des Assis, Pfs par Turenne du Reden), gagnante du championnat des femelles de 1 an.

**Ill Bill de Bordenave** (par Illoway Cheriton Fast et Qety d'Aintziarte, Dsa par Fakir d'Espiens, Ar), né chez Gilles Pons, remporte la classe des hongres de 3 ans.

Celle des mâles de 2 ans revient à **Jason d'Arquetan** (par Birkilds Balboa et Niobe d'Arquetan, Pfs par Gédéon des

Mauvis) né chez Anne Rérolle. Il devance le protégé de Lola Gisbert Nozieres nommé Jaypur du Voidray (par Figaro Seulande et Vogue des Obiers, Po par Hasting du Buhot, Co). Du côté des mâles de 1 an, **Khubrick Hollywood** (par Quetzal de Civry, Pfs et Chanel La Briarde, Pfs par Ungaro Le Briard) remporte la mise. Il est né chez sa propriétaire Joana Mayot.

**Lucky Star de Lessert** (par Graffiti du Ron, Pfs et Djet Set du Vimage par Vick le King, Pfs), à Chloé Beaudouin, remporte la classe des foals femelles.

**Fiona de la Suef** (par Heros Ter Putte, Bwp et Alcyone VL, Kwpn par Paddox) appartenant à Pierre Huberty, remporte quant à elle la classe des poulinières non suitées.

## Chloé Beaudouin : « j'ai été touchée par l'accompagnement des membres de l'association qui m'ont donné beaucoup de conseils »

« J'ai acheté Djjet Set en région parisienne chez Léa Lebbihi. Elle avait dans l'optique de la louer à un jeune cavalier pour faire du CCE (la discipline de prédilection de Léa, coach d'une équipe de jeunes cavaliers tournant sur le circuit de la TDA, ndlr). Djjet Set ne s'est pas bien acclimatée, elle ne sortait pas beaucoup au pré et a développé des petits tics. Léa a donc souhaité lui trouver un nouveau propriétaire qui pourrait lui amener d'autres conditions de vie, c'est-à-dire en prairie et en troupeau. Je suis allée l'essayer et j'ai eu un coup de cœur pour cette ponette, un peu caractérielle mais toujours avec une envie de bien faire. Elle est arrivée à la maison il y a 4 ans, je l'ai un peu travaillée et sortie en concours, mais avec mes études je ne l'ai pas valorisée selon mes objectifs initiaux. J'ai décidé de la mettre à la reproduction. Une très bonne amie avait un étalon, Graffiti du Ron (il appartenait à Gladys Horvat et Adrien Bretaudeau, écurie de la Cour et élevage Farani, et a depuis été castré). Avec lui, Djjet Set a donné une poulliche : Lucky Star de Lessert, inscrite au registre du New Forest de croisement. Lors du Na-

tional, Djjet Set a été d'un calme olympien, elle s'est très bien comportée. J'ai trouvé l'organisation à la hauteur et l'ambiance très conviviale. Les éleveurs étaient très abordables et j'ai été touchée par l'accompagnement des membres de l'association qui m'ont donné beaucoup de conseils. J'y retournerai avec grand plaisir ! Grâce à ses bons résultats, nous souhaitons poursuivre dans cette voie-là. Djjet Set, qui restera à la maison jusqu'à la fin, sera saillie en 2022 et nous aimerions bien investir dans une autre poulinière, de race New Forest de préférence. Nous sommes basés dans le Loir-et-Cher et avons un élevage familial. Ce sont mes parents qui ont rendu tout cela possible et je les remercie ».



## Benoît-Joseph Lauwerier, éleveur de Kentucky Blauw

Benoît-Joseph Lauwerier, fils d'agriculteurs, a toujours eu des chevaux et s'est intéressé aux poneys de sport lorsque son fils a commencé l'équitation. « Jusque-là, j'avais un poulain tous les 2 ou 3 ans. Je suis à la retraite depuis cette année, et j'espère bien produire cette fois deux ou trois poulains par an, pratiques pour les enfants, mais sportifs ». L'éleveur, basé à côté de Bordeaux, affectionne le haut niveau. Lorsque qu'il a commencé à élever, ses poulains portaient l'affixe « du Medoc ». Depuis peu, il utilise l'affixe « Blauw ». Sa première poulliche, Vinoline, détient un indice 151 en 2018.

« J'ai acheté il y a 7 ans Divine Ru Flavien (Pfs, par Royal Aronn du Vassal et Grace Ru Flavien, une fille de l'étalon New Forest Mario, ndlr) et c'est à partir de là que j'ai commencé à m'intéresser aux poneys New Forest. Lorsque j'ai vu ce que l'éleveuse de Divine, Claudine Porcheron, avait produit, j'ai été assez émerveillé. J'ai mis Divine en pension travail dans une écurie qui est pour moi la meilleure du Sud-Ouest : celle de la famille Saint Jean. Tous les poneys de leur écurie indicés à plus de 150 sont des New Forest ! Il est possible que j'utilise l'étalon Silverlea High Five (Rowhill Senator x Burley Gold Blend), champion de France As Poney 2 D Minime et moins Excellence de CSO à 7 ans sous la selle de Véra Saint Jean (devant un autre poney New Forest, Kantje's Pepijn, ndlr). J'adore la race New Forest. Ces poneys sont attachants et adaptés aux enfants. Il ne faut pas perdre de vue que si on élève des poneys c'est avant tout pour les jeunes. Tous les poneys ne seront pas des champions, mais les autres doivent rester pratiques pour des enfants qui débutent en poney-club.

J'aime bien emmener un ou deux poulains au Sologn Poney. Je pars du principe qu'il faut se confronter aux autres, surtout lorsque l'on vient d'une région où il y a peu d'éle-

vages. Je retiens de ce National une bonne ambiance et des éleveurs simples et abordables.

Kentucky se caractérise par sa gentillesse. Sa mère, Neige des Assis (IPO 139/17), détient du sang New Forest (c'est une fille du Pfs Turenne du Reden, lui-même par l'excellent Arabe Kalem et la New Forest Matty Of Ashurst par Bull Hill Charles, ndlr).

Je suis originaire du Nord et je m'intéresse toujours à ce qui se passe dans cette région. A l'époque, je suivais un poney dont j'avais entendu beaucoup de bien : Ken van Orchid, un Nrps que je considère comme New Forest de croisement. Je l'ai vu aussi au Jumping de Bordeaux.

Pour moi, c'est un poney qui ne tire pas, il est facile et a des moyens magistraux. Tout est facile avec lui et limpide ! Comme Neige et Ken ont du sang New Forest, je me suis dit :

« autant inscrire Kentucky en New Forest de croisement ».

Elle est d'ailleurs plus proche du New Forest que du Poney Français de Selle ! J'ai aussi une ponette Welsh Part Bred qui a été championne au National Welsh de Saumur. Mes deux races préférées sont le New Forest et le Welsh Pony.

J'aime faire reproduire mes juments le plus tôt possible. Cela permet de les « occuper » avant de les faire travailler. Je pense que Kentucky sera saillie à 2 ans ».





## Nos juges



ph. Poney As

### Myriam Corduant

Fille d'éleveur (son père élève depuis 50 ans), Myriam Corduant est tout aussi passionnée. Elle élève des chevaux Selle Français et des Poneys Français de Selle sous l'affixe « du Touney »

« Je suis engagée depuis une petite dizaine d'années en tant que juge Selle Français. Je me suis formée dans ma région et continue de juger car c'est important d'avoir un œil critique et objectif sur les poulains que nous produisons. Je me suis engagée auprès de l'AECSSFC (Association des Eleveurs de Chevaux de Selle de Franche-Comté). Nous avons élargi l'association avec l'accueil des poneys de toutes races et nous organisons depuis 3 ans des tournées de foals (Madame Corduant juge en effet une centaine de poulains sur 3 jours ce qui lui donne « un œil un peu plus exercé », comme le précise-t-elle). Plus on en voit, mieux sait !

Je juge des épreuves New Forest depuis environ 7 ans. Je trouve que c'est une race qui est très polyvalente. Je suis très attachée au côté traditionnel, j'ose le dire. Ce que j'aime dans le New Forest c'est cette polyvalence pour les enfants et cette recherche de garder l'intégrité des bases. J'aime beaucoup les New Forest qui ont le type New Forest. C'est une belle qualité qu'il faut conserver. Je suis très attachée au caractère car les poneys doivent être utilisables par des enfants. Les éleveurs de poneys New Forest le sont aussi. D'ailleurs, un bon outil à utiliser à mon sens est l'épreuve PRATIC de la SHF.

Par rapport au National, je constate une belle évolution de la préparation des éleveurs, avec notamment une amélioration dans le toilettage. Les éleveurs sont très respectueux des règles, c'est rare, très rare, que l'on soit confronté à des éleveurs mal éduqués. Je trouve

aussi qu'il y a de plus en plus de poneys engagés. C'est encourageant : on voit que la race n'est pas délaissée. Je pense même au contraire qu'elle a un bel avenir ! La présidente est très engagée pour essayer de maintenir cette race. Il faut la protéger, la soutenir. Ce sont des poneys très intéressants ! »

### Louis-Marie Phillibert

Louis-Marie Phillibert est un juge « toutes races », il a d'ailleurs même - et il ne doit pas y en avoir beaucoup - jugé trois races dans le cadre d'un championnat de France : les Poneys Français de Selle, les New Forest donc et les Connemara, sa race fétiche. « C'est très instructif », confie-t-il. Voilà 3 ans qu'il examine de près les poneys présentés au National New Forest. Fort de cette expérience, il perçoit une vraie évolution tendant vers l'aspect sportif, en témoigne le double titre de championne Suprême d'Idyll Ron des Etoiles, qu'il juge « très sport, avec une belle locomotion et de l'expression ».

Louis-Marie Phillibert est l'un des éleveurs fondateurs de la race Connemara en France. Il a en effet commencé à élever en 1973 et a notamment importé l'année suivante le célèbre étalon Mac Duff (d'où son affixe « Duff »). Lui-même a pratiqué l'équitation en compétition (en CSO et CCE). Le sport, c'est son truc ! Il n'a d'ailleurs jamais cessé d'être présent sur les terrains de concours : « le poney Connemara a toujours été ma passion, j'ai également jugé en Irlande. Je suis passionné d'origines ! Je suis depuis de nombreuses années, près de 40 ans, président de jury de CSO (niveau National Elite), ce qui me permet d'avoir une vision du marché. Suivre les Tournées des As Poney m'a permis de voir l'évolution du poney de sport au fil des années. J'adore le sport, et je suis partisan de



L'AFPNF a remis une plaque à Bernard Vaucher de l'élevage Pearl pour sa longévité et l'assiduité à élever et présenter des poneys New Forest (portrait à lire page 11)

conserver le type et toutes les caractéristiques des races, celles que l'on aime d'ailleurs ! Je pense au poney facile d'utilisation, généralement bien dans sa tête, solide, souvent avec de la force même s'il n'a pas toujours assez d'amplitude. Avec des croisements subtils, cela peut permettre d'arriver à produire de vrais poneys de sport qui collent aujourd'hui au marché ».

#### Georgina Sabin

« Je suis juge de la National Pony Society pour les poneys Mixed Mountain and Moorland, c'est à dire les neuf races en provenance du Royaume-Uni. J'ai toujours eu un fort amour pour les poneys New Forest et Connemara car je les considère comme les poneys les plus polyvalents. Mon expérience d'élevage s'est traduite par des poneys croisés Connemara. Enfant, j'étais membre d'un Pony-Club et j'ai eu la chance de participer à des compétitions. J'apprécie l'énorme travail acharné qu'exige la production d'un poney pour le ring. J'ai été juge au New Forest Show et j'ai particulièrement bénéficié de la grande connaissance de Dionis Macnair. Mon poney New Forest idéal a suffisamment d'os pour transporter tous les membres de la famille, avec un tempérament gentil et volontaire. Pour moi, monter un poney New Forest doit être un plaisir. Il doit conserver ses allures naturelles. Au National, dans les classes d'élevage, j'ai cherché des poneys qui pourraient transmettre à leur progéniture les qualités importantes propres à la race ».

#### Nikki Dibden (Show de la Rose)

Nikki Dibden provient d'une famille du comté de Hampshire au Sud de l'Angleterre. Le berceau de la race New Forest. Elle-même y est née, y a grandi et a été imprégnée par cette culture de poneys, élevés en liberté. Sur ses terres natales, Nikki a fondé son élevage lorsqu'elle avait 14 ans en achetant sa première ponette pleine. Il s'agissait de Beacon Fabiola née chez Dionis Macnair « Alors que j'avais un peu plus de 40 ans, j'ai déménagé en France. J'ai eu l'opportunité d'acheter

des terrains et je me suis installée dans la Creuse (Le Grand-Bourg) dans une propriété de 11,5 hectares ». Ses poneys l'ont bien évidemment accompagné à l'instar de l'étalon Burley Gold Blend et deux juments, Beacon MayDay et Longmead Strawberry Fayre née chez Madame et Monsieur Harding. « Puis, j'ai acheté deux juments en France, Escampette (par Ulyse de la Gaule et la très bonne poulinière Fée par Cheriton Rett Butler) et Vetiver (par Obelisque - un des fils étalons de Fée - et Ombrine des lfs par Mudford Spark). J'ai aussi ramené quelques juments d'Angleterre ». En tout, le cheptel de Nikki Dibden s'élève à 16 poneys. Parmi ses étalons : les britanniques Burley Gold Blend (Willoway Piper's Gold x Rodlease High Time Too), né chez Gill Lowth, Oke Dene President (Skywalker x Bramble Hill Beechwood), né chez J.f. Kitcher et lmax Gold Blend (Burley Gold Blend x Willowway Piper's Bay) né chez elle.

Même si elle ne cache pas être difficile dans le choix des futurs propriétaires de ses poneys - Nikki avoue « ne pas trop aimer les vendre » - ses protégés ont pour la plupart une carrière sportive « comme beaucoup de poneys New Forest. Je vends aussi pour l'élevage, le loisir, l'attelage... C'est un poney très polyvalent ». Quelles autres caractéristiques peuvent avoir ses poneys ? « Ils sont tous très typés et correspondent au standard de race. Pourquoi élever d'ailleurs un poney qui n'est pas dans le type ? C'est comme si on achetait un labrador qui ressemblait à un berger allemand ! », dit-elle en riant. En France, sa petite protégée, Hoity Toity, qui appartient à Charlotte Soulayres, a notamment remporté la classe des 3 ans du National (2<sup>e</sup> à 2 ans et réserve championne Junior en 2018).

Appelée par l'AFPNF pour juger le Show de la Rose du National, Nikki Dibden trouve cette épreuve très intéressante car elle permet de mettre l'accent sur les poneys bien typés. « Je n'ai jugé que les juments et les étalons : il y avait de très bons sujets. Mon impression d'ensemble est bonne et encore plus pour les juments. Si on me le redemande, je jugerai à nouveau le show de la rose avec plaisir ».



# SPONSORS PARTENAIRES

*Merci*



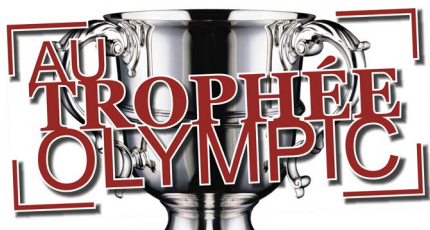
**EQUIRODI**.COM  
LE SITE DES ANNONCES DU CHEVAL DEPUIS 2006

**Crédit Mutuel**



*Chambres d'Hôtes  
& Gîtes*

# ÈQUIDÈOS



31, Cours Alsace & Lorraine - 33000 Bordeaux  
Tel. : 05 56 44 51 49 - Fax : 05 56 44 83 24  
infos@autropheeolympic.com - www.autropheeolympic.com



**SARL BÉNÉZIT**  
Sellerie - Corderie  
Matériel d'Élevage

depuis 1892



*Votre cheval, Notre métier*



société  
**HIPPIQUE  
FRANÇAISE**



**Boutique Opinel**  
22 rue Filaterie 74000 Annecy France  
+33 (0)4 50 11 75 16

**ifce**



institut français  
du **cheval**  
et de l'**équitation**



ASSOCIATION FRANÇAISE DU PONEY  
**NEW FOREST**

**Vous souhaitez communiquer sur vos ÉTALONS ou votre ÉLEVAGE ?**

L'AFPNF vous propose de mettre en avant vos **REPRODUCTEURS** ou votre **STRUCTURE** dans son prochain **BULLETIN New Forest** grâce à des emplacements dédiés de format A4 ou A5.

Pour plus de renseignements et réserver votre encart

Association Française du Poney New Forest

Tel : +33 (0)6 36 48 32 33

Email : [info@asso-newforest.com](mailto:info@asso-newforest.com)

Site : [www.asso-newforest.com](http://www.asso-newforest.com)



La pointe de l'actu Poney

# Poney As



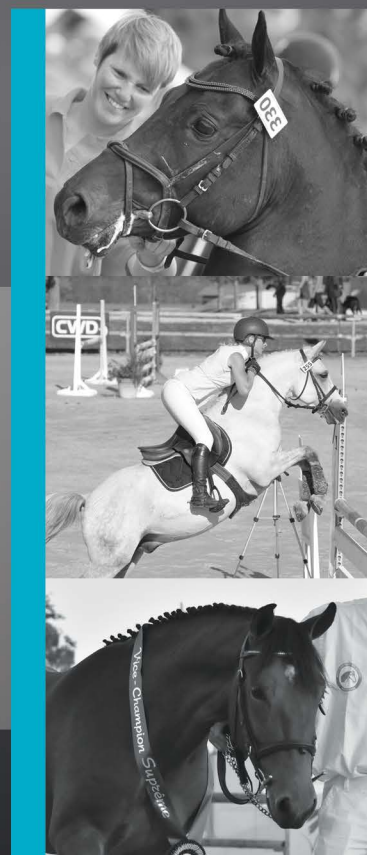
2022  
Adhérent AFPNF ?

**Bénéficiez  
de -10%**

sur vos PUBS

(Web ou Print)

avant le 31/12/2022





# LE NEW FOREST DE CROISEMENT

## ILS TÉMOIGNENT

A l'heure où les coûts de production sont élevés, les contraintes sanitaires et administratives difficilement supportables, l'enregistrement des poulains sans coût exorbitant est un facteur sur lequel les éleveurs s'attardent désormais.



ph. Poney As

C'est pourquoi le stud-book du poney New Forest lève le frein et affirme sa communication quant à son registre de croisement. Pour un coût symbolique de 40 €, la démarche est très simple :

- le poney doit posséder un minimum de 12,5% de sang New Forest
- la demande d'inscription se fait via un formulaire à remplir et à renvoyer à l'AFPNE. Celui-ci est disponible sur le site web de l'AFPNE

Deux voies sont possibles pour enregistrer votre poney

dans ce registre :

- l'inscription directement à la naissance, au titre de l'ascendance
- la demande d'inscription à titre initial d'un équidé « Oc » ou « Poney », mais aussi « Origine Etrangère Poney » et « Origine Non Constatée »

Cet enregistrement donne l'accès au National de race, mais aussi aux primes d'élevage, PACE et SHF. Les New Forest de croisement entrent également en compte dans le programme d'élevage de l'AFPNE.



ph. Poney As

Ce qui me plaît chez le poney New Forest, c'est son côté polyvalent, très rustique, pratique et facile. Il s'adapte très bien aux jeunes cavaliers.

Initialement enregistrée en OC, j'ai fait la démarche d'inscrire Djet Set du Vimage en New Forest de croisement. J'avais le choix de l'inscrire en Pfs et Welsh Part-Bred, mais je ne me suis pas posée la question très longtemps. L'AFPNE m'a beaucoup accompagnée et j'apprécie qu'elle mette en avant l'aspect « polyvalence » de ce poney. Le futur poulain de Djet Set sera inscrit NFC, c'est sûr !

Chloé Beaudouin, éleveuse et cavalière, propriétaire de Djet Set du Vimage sacrée championne suprême des New Forest de croisement au National



J'ai une poulinière New Forest, Path des Roches, qui reproduit en croisement avec des chevaux. A l'époque, lorsque j'ai fait mes déclarations de naissance, on ne me proposait pas le choix du New Forest de croisement. C'était OC ou PFS après approbation de l'étalon. Rapidement, j'ai rencontré la présidente de l'AFPNF qui avait vu mon poney au championnat de France des 2 ans et qu'il l'avait aimé. A la suite de cela, nous avons beaucoup échangé. J'ai fait ce choix car j'ai senti une réelle dynamique de la part de l'association. Je trouve qu'au niveau des démarches, l'AFPNF propose une belle dynamique, elle s'intéresse à nos produits et c'est chouette ! Les étalons adressés à Path sont soit KWPN ou SF. Ma ponette, qui toise aux alentours d'1,43m, croise très bien avec les chevaux et je souhaite rester dans cette optique-là. Ma spécialité est le dressage. Nous sommes plus orientés vers les chevaux, mais je trouve qu'il y a aussi quelque chose d'important à offrir au niveau du croisement poney x cheval car les bons poneys de dressage ne se trouvent pas beaucoup sur le sol français. D'où ma démarche de faire valoriser mes poneys par Maxime Collard. Cette relation avec Maxime a débuté il y a 4 ans environ : nous avons les mêmes attentes et nous sommes dans la même énergie. Pouvoir collaborer avec un cavalier qui a les mêmes valeurs est primordiale. Il faut le souligner car ce n'est pas évident de trouver la bonne personne.



ph. Les Garennes

Jessica Bravard, éleveuse de la championne des foals France Dressage Inestimable B ou encore de Hors de Prix B, champion des mâles de 3 ans de la finale France Dressage et détenteur du meilleur indice de Dressage des poneys de 4 ans cette saison



L'inscription de Calin des Etapes en New Forest de croisement vient de son éleveur Jérôme Seiller. Il me l'a demandé, et cela ne me dérangeait pas du tout de l'accompagner dans cette démarche. C'est le poney de Grand Prix de mon fils et en tant que propriétaire, peu m'importe la race du poney, l'important est qu'il soit performant ! Je fais de l'élevage à titre privé et un peu de commerce, de toutes races. Je ne suis pas attaché à une race en particulier et ne suis pas affilié à une association. En revanche, j'ai un poney de l'élevage Seulande : Figaro. Il tourne en As Poney 1. Son ancienne propriétaire a fait la démarche de l'inscrire New Forest de croisement et en tant qu'étalon, c'est intéressant. J'y trouve un intérêt pour un étalon en activité.

Yves Picquart, propriétaire de poneys de sport, père du cavalier de Grand Prix Maxence Picquart, médaillé de bronze du championnat de France As Poney Elite de CSO avec le NFC Calin de l'Etape



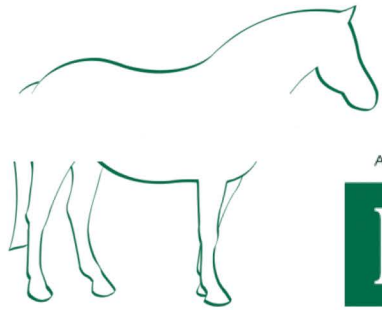
Mes poneys issus de mes croisements sont enregistrés dans différents Stud-Book. Pourquoi ai-je choisi d'en inscrire en New Forest de croisement ? Car l'AFPNF se décarcasse pour les éleveurs. Patricia, la présidente, va se démener pour donner aux éleveurs toutes les informations nécessaires, même si les poneys ne sont pas enregistrés en New Forest. Beaucoup de mes poneys que je pouvais inscrire en NFC le sont désormais. Je pars du principe que la race du poney est secondaire, pour moi, c'est la qualité qui est recherchée. Je côtoie beaucoup d'étrangers et ils tiennent le même discours. C'est l'affixe qui est important ; pour ma part, les gens souhaitent investir dans un poney « de l'Etape » et pas dans une race.

Jérôme Seiller, éleveur sous l'affixe de l'Etape (50 naissances par an aujourd'hui environ). Plusieurs de ses produits ont atteint le niveau international en CSO dont l'européenne Jezabel de l'Etape sous selle suisse.

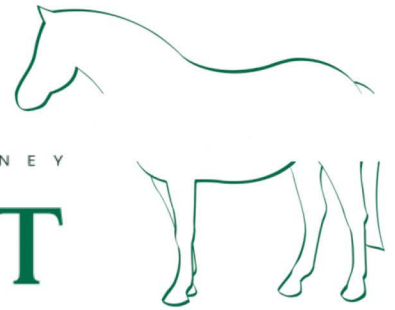


ph. Poney As





ASSOCIATION FRANÇAISE DU PONEY

**NEW FOREST****BULLETIN D'ADHÉSION 2022**

Adhérer à l'Association Française du Poney New Forest, c'est soutenir l'élevage des poneys de race New Forest, faire connaître cette race qui nous passionne tous. Adhérer, c'est aussi pouvoir bénéficier des « services éleveurs » : l'accès aux concours d'élevage, l'adhésion au programme d'élevage ainsi que les primes d'élevage ou PACE. Alors, n'attendez plus, Adhérez !

J'adhère à l'Association Française du Poney New Forest pour l'année 2022 en tant que :

- Membre Adhérent de l'association **60 €**
- Membre Bienfaiteur pour soutenir la race **30 €**

Je verse en plus un don libre pour soutenir l'association de .....€

**RENSEIGNEMENTS**

- Madame  Monsieur

Nom : .....

Prénom : .....

Nom de l'élevage : .....

Adresse : .....

.....

Code Postal : ..... Ville : .....

Téléphone : ..... E-mail : .....

Site web de l'élevage : .....

Numéro de compte SHF : .....

Nombre de poulinières actives : .....dont ..... produisant en NF

Nombre d'étalons en activité : .....dont ..... approuvé(s) à produire NF Livret A

J'accepte que l'AFPNF diffuse mes données sur ses supports de communication à des fins de promotion de la race (site internet, catalogue étalons, programme d'élevage...).

*En adhérant, vous acceptez le règlement de l'association, ainsi que les termes de la charte de qualité d'élevage, visibles sur notre site. Si vous souhaitez recevoir les informations par courrier, merci de l'indiquer dans ce bulletin.*

**SIGNATURE :**

Je joins à ce bulletin d'adhésion mon règlement par chèque à l'ordre de l'AFPNF.

Vous pouvez également adhérer en ligne en créant un compte gratuitement sur le site de la SHF : [www.shf.eu](http://www.shf.eu)

**AFPNF** – 26, rue Jules-Ferry 49130 LES PONTS-DE-CÉ (SORGES) - A.S.B.L. N° 6911592

Rejoignez-nous sur les réseaux sociaux



Association Française du Poney New Forest



AFPNF

Une question ? On vous répond !

Du lundi au samedi tel 06.36.48.32.33

Courriel : [info@asso-newforest.com](mailto:info@asso-newforest.com)

Site web : [www.asso-newforest.com](http://www.asso-newforest.com)



# ATM ÉQUIDÉS ANGÉE

## *Gestion de l'équarrissage des équidés L'ATM au service de la filière*

Depuis le 18 juillet 2009, les frais demandés par les équarrisseurs pour l'enlèvement et l'élimination des cadavres des animaux d'élevage ne sont plus ni négociés, ni pris en charge par l'Etat. Dans cette conjoncture, les acteurs des filières animales ont été appelés à se regrouper en associations dites ATM (Animaux Trouvés Morts) qui négocient collectivement les tarifs avec les équarrisseurs, collectent les cotisations et payent directement les équarrisseurs à la place des propriétaires d'animaux morts.

Composée de nombreux organismes de la filière cheval, l'ATM Equidés-ANGÉE a pour but de contribuer, dans l'intérêt de l'ensemble de ses membres au financement de l'équarrissage des équidés déclarés décédés et à son organisation efficace (collecte, transformation et élimination).

Les tarifs d'enlèvement (en lien avec les autres filières) et de destruction des carcasses ont été négociés par l'ATM Equidés - ANGÉE, association sans but lucratif, qui s'efforce dans sa politique tarifaire d'être au plus près des prix facturés par les entreprises d'équarrissage.

Une convention a été signée avec l'Institut français du cheval et de l'équitation pour lui confier la tenue du service centralisé de gestion de l'équarrissage qu'il met en place pour le plus grand nombre de propriétaires d'équidés. Cette collaboration naturelle avec l'Ifce, qui gère le fichier central des équidés, a débouché depuis juillet 2009 sur la mise en place d'un service centralisé permettant aux propriétaires de déclarer la mort et de régler en ligne les frais d'équarrissage d'un équidé.

**LES DÉMARCHES POUR DÉCLARER  
LA MORT D'UN ÉQUIDÉ**

**[www.ifce.fr/ifce/sire-demarches/fin-de-vie/mort](http://www.ifce.fr/ifce/sire-demarches/fin-de-vie/mort)**



# NEW

# FOREST

---

Bulletin du poney New Forest 2021  
Tirage : 100 exemplaires + PDF numérique  
Impression : sous la responsabilité de la SARL Poney As  
Directeur de publication : Patricia Cerina  
Rédaction : Poney As et AFPNF  
Photos de couverture :  
Idyll Ron des Etoiles - ph. Poney As  
Quelly Pearl - ph. Jeanne Veillerot Photographies  
Oscar - ph. Poney As

REJOIGNEZ  
L'ASSOCIATION FRANÇAISE  
DU PONEY NEW FOREST !

---

Association Française du Poney New Forest  
26 rue Jules Ferry  
49130 LES-PONTS-DE-CÉ (SORGES)  
Tel : +33 (0)6 36 48 32 33  
Email : [info@asso-newforest.com](mailto:info@asso-newforest.com)  
Site : [www.asso-newforest.com](http://www.asso-newforest.com)



Poney As

Conception : Poney As